

КЛАССИЧЕСКАЯ БИБЛИОТЕКА ХУДОЖНИКА

# РИСУНОК



ДЖОВАННИ ЧИВАРДИ

ХУДОЖЕСТВЕННЫЙ ПОРТРЕТ

ЭКСМО

# РИСУНОК

ХУДОЖЕСТВЕННЫЙ ПОРТРЕТ

ДЖОВАННИ ЧИВАРДИ

МОСКВА

2006



Печатается по изданию

Giovanni CIVARDI

«IL RITRATTO: COME DISEGNARE VOLTI E FIGURE\*»

Перевод Олега Семенова

**Чиварди Д.**  
4 58 Рисунок. Художественный портрет. — М.: Эксмо, 2006. — 64 с, ил. — (Классическая библиотека художника).

ISBN 5-699-18557-7

Портрет всегда был и остается одной из основных тем в изобразительном искусстве. Художники часто обращаются к портретным изображениям — ведь это не только хорошо востребованный и высоко ценимый в обществе живописный жанр, но и весьма интересна возможность изучить физическую, а в особенности психологическую сущность человека.

В этой книге художник с мировым именем, преподаватель Миланской академии изобразительного искусства Джованни Чиварди попытался упростить и свести воедино все основные проблемы, с которыми обычно сталкивается человек, начинающий осваивать «общий рисунок головы, а затем и портрет как таковой, то есть имеющий сходство с натурой.

Основанная на богатой практике, методика Д. Чиварди предполагает последовательно изучение рабочих инструментов, затем пропорций, анатомии, элементов лица, композиции, освещения, процесса исполнения (с упором на «общий вид» головы).

За семь лет книга выдержала двенадцать переизданий на пяти языках.

БК85.1

---

---

# Предисловие

---

---

Под словом «портрет» обычно подразумевают изображение человека, то есть его лица или всего силуэта. Портрет всегда был и остается одной из основных тем в изобразительном искусстве. Художники часто обращаются к портретным изображениям — ведь это не только хорошо востребованный и высоко ценимый в обществе живописный жанр, но и весьма интересная возможность изучить физическую, а в особенности психологическую сущность человека. Именно психологическую сторону портрета можно назвать главной в наши дни, когда фотография, как известно, лишила рисованный или художественный портрет роли единственного средства изображения и передачи черт лица человека. Но речь тут, конечно, идет только об одном, «документальном» аспекте художественного портрета.

Исходя из личного опыта портретиста, иллюстратора и преподавателя, я попытался упростить и свести воедино все основные проблемы, с которыми обычно сталкивается человек, начинающий осваивать «общий» рисунок головы, а затем и портрет как таковой, то есть имеющий сходство с натурой.

Некоторые особенно важные виды портретного изображения (например, изображение рук, детские портреты, портреты пожилых людей, портрет в полный рост, «характерные лица» и т. д.) обязательно требуют более глубокого изучения, а потому им будут посвящены следующие книги этой серии.

Для того чтобы вы могли сделать первые шаги в освоении портретной техники и быстро добиться результата, в каждой главе я даю краткий комментарий и привожу иллюстрационные схемы в последовательности, эффективность которой я проверил на практике. Сначала мы изучим рабочие инструменты, затем пропорции, анатомию, элементы лица, композицию, освещение, процесс исполнения (делая упор на «общий вид» головы).

Разумеется, эти основополагающие элементы техники могут лишь направить вас при накоплении первого опыта, они должны восприниматься как советы и дополнительный стимул к самостоятельному изучению: ваши дальнейшие «художественные» успехи зависят от наблюдательности, а также упорства и старательности, с которыми вы будете рисовать. С этой целью для создания первых рисунков вполне оправданным является использование фотографий (которые вы сделаете сами или найдете в газетах и книгах) или же рисунков других художников. А как только вы будете уверенно изображать основные контуры головы, я вам советую попытаться рисовать с натуры, избрав в качестве натурщика терпеливого человека из своего окружения. В последней части книги я собрал несколько портретных этюдов, нарисованных мною в разные годы, которые могут подсказать вам некоторые способы художественного письма при изображении различных сюжетов.



Для того чтобы нарисовать портрет, можно взять самые простые и известные инструменты: карандаш, уголь, пастель, перо и чернила, акварель, фломастер и т. д. Однако использование разных инструментов дает различные эффекты, и не только в зависимости от характерных особенностей каждого из них, но и в сочетании с характеристиками основы, на которую будут ложиться линии: глянцевая или шероховатая бумага, картон, белая или цветная бумага и т. д. Рисунки, приведенные на этой и на следующей страницах, были сделаны с использованием некоторых самых распространенных инструментов, специально подобранных для наиболее эффективного изображения всех оттенков лица и человеческого тела.



#### **Перо и черная тушь на глянцевой бумаге**

Художники часто работают с тушью. Ею можно рисовать при помощи пера и кисти, но особенно эффективным является использование туши при рисовании бамбуковым пером, более или менее остро очинённым пером, «вечным» пером, «техническими» перьями (рапидограф), фломастерами, трубчатыми перьями. Обычно насыщенность тонов достигается за счет большей или меньшей концентрации продольных и поперечных линий, поэтому во избежание расслоения поверхности или неравномерного впитывания туши советуем вам рисовать на глянцевой бумаге или картоне.



#### **Карандаш (твердость В и 2В) на шероховатой бумаге**

При создании рисунков различных жанров наиболее часто используют карандаш. Удобный в работе, он придает портрету своеобразную экспрессивность и жизненность. Этот инструмент можно применять как для создания детальных рисунков, так и для рисования небольших этюдов и эскизов, используемых в качестве черного материала; в последнем случае предпочтительно работать тонким грифелем, в то время как для детальных рисунков лучше выбирать грифель потолще: он более точно передает оттенки. Грифели, вставляемые в механический карандаш, как и обыкновенные карандаши (в которых грифель заключен в деревянную оболочку), различаются в зависимости от плотности: начиная с 9Н, очень твердых, оставляющих тонкий светлый след, до 6В, очень мягких, след от которых более жирный и темный.

### **Уголь на бумаге**

Уголь, наверное, можно назвать идеальным средством для рисования портретных этюдов, так как при его применении вы можете легко передавать тона и более четко прорисовывать детали; однако уголь лучше использовать «щедрее», то есть для создания общего портретного «массива»: именно в этом случае проявляются его лучшие качества поливалентного и довольно необычного инструмента. Вы можете выбрать прессованный или древесный уголь, но в обоих случаях старайтесь не испачкать бумагу. Для затемнения и передачи оттенков нужно немного растирать, например пальцем, оставленные углем линии. Смягчения тонов можно добиться при помощи мягкого ластика (хлебного мякиша). Сразу по завершении работы рисунок следует закрепить фиксатором.



### **Одноцветная акварель на полуматовой бумаге**

Для рисования портретных этюдов кистью хорошо приспособлены акварель, водорастворимые чернила, разведенная в воде тушь: они придают тонам насыщенность и выразительность. Для «быстрых» этюдов можно использовать химические стержни или химические цветные карандаши (линии легко размываются, если провести по ним влажной кистью); предпочтительно работать на плотной бумаге с картонной основой или на картоне, чтобы поверхность рисунка не коробилась от влаги.



### **Перо и чернила, акварель, белая пастель на цветной бумаге**

«Смешанная» техника создания рисунка состоит в работе с различными инструментами для получения необычных эффектов. Речь идет о «графических» выразительных средствах, однако их комплексное использование требует твердой руки и хорошего знания инструментов — в противном случае результат будет неудачен и весьма далек от эстетического совершенства. Смешанная техника очень эффективна на шероховатой или цветной, преимущественно темного оттенка, основе.



Как мне кажется, на первых страницах книги полезно высказать несколько замечаний, касающихся практической стороны создания портрета. В следующих главах некоторые из этих вопросов будут разъяснены более подробно при помощи схем и рисунков.

- **Типы портретов.** Огромное количество поз, которое может принять человеческое тело, и богатство внутреннего мира каждой личности ставят всякого художника перед необходимостью выбора позы, которую следует придать натурщику, чтобы эти черты проявились в полной мере и подчеркивали сходство портрета с оригиналом. Более того, каждому человеку присущ набор характерных особенностей позы и привычных движений, которые становятся выражением его «сущности». С другой стороны, нужно упомянуть о внешней, если так можно сказать, стороне положения тела, то есть о выражаемых художником общественных условностях и социальном статусе человека, реальных или являющихся объектом его стремления. Таким образом, можно выделить два типа портретов: «формальный», где поза объекта соответствует традиционным схемам, уходящим корнями в историю искусства, с тщательно выверенной композицией, в окружении специально подобранных декоративных элементов, порою символических; «неформальный», где поза натурщика произвольна, так как художник застаёт его врасплох или при осуществлении привычной деятельности, в обычном для него окружении. Это эффективный и современный метод создания портрета, в основе которого лежит практика «мгновенного» фото; он требует от художника большого мастерства и вкуса. К этой же категории относятся и «экспрессивные» портреты, объект которых «пойман» в движении или с естественной улыбкой.

- **Композиция.** Какой бы тип портрета вы ни собрались рисовать, следует также выбрать, как будет представлен объект: можно изобразить лишь голову (или только часть лица), а можно нарисовать всю фигуру. В определенных условиях для большей выразительности портрета может оказаться полезным нарисовать только часть тела, например голову, плечи, грудь и руки. В этом случае, чтобы найти наилучшее положение тела (см. стр. 24), а также создать эффектную, хорошо подобранную и не «монотонную» композицию, вам придется сделать множество эскизов. Избегайте такого размещения объекта, при котором внимание зрителя рассеивается. Не забывайте, что в любом случае центральной точкой портрета должно быть лицо, прежде всего глаза. Помните, что руки могут быть не менее выразительны, чем лицо: и в жесте, и по форме, и по их роли в композиции. И если, по вашему мнению, руки натурщика «характерны», не колеблясь включайте их в композицию рисунка.

- **Объекты.** Создание портрета человека требует способности не только ухватить и нарисовать черты, схожие с оригиналом, но и передать характер и состояние души натурщика: именно в этом состоит художественная ценность портрета. Может оказаться полезным временно остановиться на изображении наиболее часто рисуемых объектов: напомним, что копирование лица каждого человека определяется законом («права на изображение»), поэтому вы должны получить у натурщика(цы) разрешение на воспроизведение черт его (или ее) лица и возможную публичную демонстрацию его (ее) портретов.

— **РЕБЕНОК** (СМ. стр. 47). Голова ребенка по пропорции больше головы взрослого, в основном в области черепа, гораздо более объемного, чем лицо. Глаза и уши кажутся большими, нос, напротив, маленький и вздернутый вверх; костяк тонкий, челюсть округлая. Ребенка рисовать трудно, так как он с трудом сохраняет неподвижность и не любит быть объектом пристального внимания, поэтому вам часто придется обращаться к фотографиям, сделанным неожиданно (в противном случае ребенок может начать гримасничать). Изображение мягких черт детского лица требует слабого и рассеянного света: сильное искусственное освещение или прямые солнечные лучи создают отчетливые тени, которые могут изменить выражение лица или заставить ребенка закрыть глаза.

— **ЖЕНЩИНА.** При создании женского портрета, помимо поиска личностных свойств объекта, нередко наблюдается тенденция к выделению эстетического аспекта. Для молодых натурщиц лучше выбирать неофициальные, случайные позы, в то время как для зрелых женщин больше подходят более строгие и спокойные: во всяком случае, избегайте слишком манерных или чересчур «театральных» поз. Может оказаться полезным нарисовать всю фигуру, чтобы сочетание одежды и окружающих предметов оттеняло личность объекта.

— **МУЖЧИНА.** Мужской портрет традиционно носит скорее формальный характер, так как несет в себе «официальное» отображение не только черт лица, но и социального положения объекта. Иногда боковое освещение, создающее интересные контрасты, придает характерность чертам и объемам мужского лица. Молодые люди получаются лучше, когда



они принимают случайную позу и выражение, тогда как характер более зрелых мужчин наилучшим образом проявляется скорее в принужденных и «преисполненных достоинства» позах. Следует избегать того, чтобы натурщик скрещивал руки на груди или имел слишком властный и надменный вид.

— **АВТОПОРТРЕТ** (СМ. стр. 44). Почти все художники рисовали, изображали в красках или в скульптуре самих себя: еда лав это, вы поймете, что подобная практика очень интересна для улучшения ваших способностей портретиста. Встаньте перед зеркалом и изучите свое лицо при различных типах освещения и в разных позах; затем выберите положение которое кажется вам наиболее удобным и в котором вы лучше всего «узнаете» себя. Потом следуйте указаниям, приведенным на странице 32.

— **Пожилый ЧЕЛОВЕК**. Рисовать пожилых людей довольно интересно, так как их лица, отмеченные печатью времени и обладающие характерными привычными выражениями, рассказывают «историю» жизни и накопленного опыта. Таким образом, в лицах пожилых людей легче, чем в лицах молодых, найти черты, позволяющие добиться портретного сходства. Выбирайте позы, отражающие мудрость и терпимость, которые приходят с годами. Избегайте слишком сильного и прямого освещения объекта: оно придает эффектность, но может привести вас к изображению «характерных голов» вместо портретов, а также неудачно подчеркнуть неровности кожи. Кроме того, обращайте внимание на некоторые «анатомические» изменения головы пожилого человека: морщины на лбу, возле глаз и рта, на шее; редкие волосы; впавшие глазные яблоки; удлинение ушей и т. д.

- **Размеры рисунка**. Размеры лица на рисованном портрете не должны превышать реальные размеры более чем на две трети, в противном случае возможно нарушение пропорций. Вы можете использовать листы размером не более чем 40x50 см, если на портрете будет изображена только голова, и не более чем 50x70 см для изображения всей фигуры. Обратите внимание на то, что лицо не должно размещаться прямо по центру листа — его следует сместить немного в сторону или вверх (см. стр. 24).

- **Выбор позы** (СМ. стр. 25). По общему правилу, под портретом понимается рисунок, изображающий «бюст», то есть голову и плечи, однако он может также включать в себя предплечья и руки или даже всю фигуру.

Если вы рисуете с натуры, учтите, что натурщик(ца) должен (должна) сидеть в естественной и удобной позе, чтобы его(и) лицо находилось примерно на уровне вашего, и что выражение лица должно быть расслабленным и в то же время ясно отражать характер человека — это позволит вам ухватить не только физическое, но и психологическое сходство. Следует выбрать положение, подчеркивающее соматические характеристики объекта. Для этого расположитесь на расстоянии примерно двух метров от натурщика(цы) для снижения эффекта ракурса: в принципе оптимальным считается положение в три четверти оборота, но интересными могут оказаться и изображения в профиль или анфас.

- **Освещение** (см. стр. 30). Оно должно быть немного рассеянным и исходить из одного источника света (окна, лампы) немного вверх и в сторону. Именно таким образом черты лица будут четко выделены, но это будет сделано «мягко», без образования неприятных теней под носом, под губами и вокруг глаз. Избегайте сильного искусственного освещения (например, фотоосветителя) или прямого солнечного света, которые дают именно такой эффект; они подчеркивают каждый небольшой дефект кожи и лишают объект изящества. Кроме того, они заставляют натурщика(цу) напрягать мышцы лица, придавая ему неестественное выражение.

- **Одежда**. При создании портрета в полный рост одежда имеет немалое значение: по своей композиционной и эстетической функции, по информации, которую она несет о личности, ее социальном положении, эмоциональном состоянии объекта, а также об эпохе и окружении. Поэтому предоставьте натурщику(це) самостоятельный выбор костюма, дав лишь совет, что лучше отдать предпочтение той одежде, которая по своей форме и за счет своего материала могла бы быть полезна для композиции рисунка. Обратите внимание на расположение складок ткани, и вы увидите, что они различны в зависимости от ее структуры: мягкая и легкая (на ней образуются маленькие складочки) или плотная и тяжелая (на ней образуются более крупные и малочисленные складки). В обоих случаях складки «ниспадают» из «точек напряжения»: плеч, локтей, колен и т. д. Рисуйте только основные и самые значительные по направлению и объему складки, игнорируя мелкие, которые могут внести в рисунок некоторую сумбуриность. В определенных условиях частичное обнажение тела (например, плеч, груди и спины) на женском портрете может подчеркнуть наиболее яркие и красивые особенности натурщицы (см. стр. 56).

- **Прическа**. Волосы (как в целом, так и в зависимости от их цвета и количества, а также стрижки) являются очень важным элементом рисунка, характеризующим лицо: художник может использовать их форму для лучшей композиции портрета, по контрасту смягчая или выделяя черты лица натурщика(цы). Если вы рисуете женщин (у которых обычно более пышная шевелюра), отдавайте предпочтение простым, скромным, аккуратно уложенным прическам. Волосы следует изображать как «массу»: нужно ухватить цвет и объем всей шевелюры, попытаться выделить основные пряди. Для этого необходимо передать затемненные и освещенные участки, линии разделения, игнорируя незначительные отблески и сами волосы: для их изображения достаточно нескольких тонких и четких линий. Используйте мягкий карандаш и решительно проводите широкие линии, а если вы хотите создать необычный эффект «текстуры» — проводите их в разных направлениях. Особое внимание уделяйте изображению нечетких и нерезких линий, обозначающих границу волос, прежде всего на лбу и висках.

• **Фон.** Для портрета требуется скромный и неяркий фон, тона которого не слишком сильно контрастируют между собой и не отвлекают внимания от лица объекта. С самого начала продумайте, на каком фоне вы будете рисовать: на светлом (например, белая бумага) или темном. В некоторых случаях фон может представлять собой место, где находите объект (рабочее место, дом, сад и т. д.): изобразите его как пейзаж или интерьер, не забывая, впрочем, чтобы он не дублировал над лицом или фигурой изображаемого человека.

• **Как уловить сходство.** Известно, что изображение человека — это восприятие и передача совокупности его физических и психологических черт. Для достижения физического сходства (см. стр. 32) особенно тщательно изобразите общую форму головы (прорисовывая детали «от общего к частному»), в точности соблюдая пропорции объекта — как лица в целом, так и отдельных его элементов (глаз, носа, губ и т. д.). Для получения «психологического» сходства с оригиналом поговорите со своим натурщиком(цей), попытайтесь изучить его (или ее) характер, предпочтения, привычки, наблюдайте за тем, в какой атмосфере человек живет и работает. Обычно этого сделать не удастся, однако такая работа представляется весьма полезной для выбора наиболее удачной позы и характерных черт, на которых стоит сделать акцент или по меньшей мере подчеркнуть.

## II Вспомогательные элементы техники.

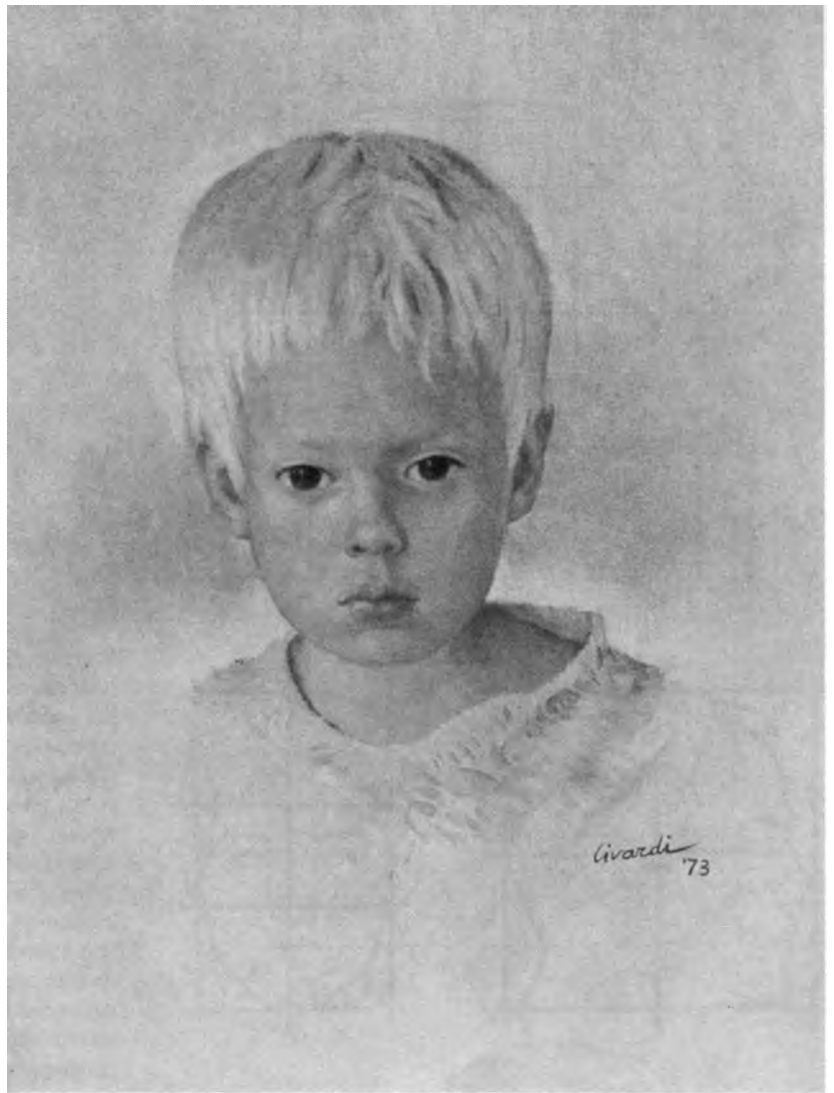
— **ФОТОГРАФИЯ.** Она пригодится для того, чтобы фиксировать случайные и мимолетные позы объекта; в дальнейшем ее можно использовать как справочный документ на тот случай, если вы не сможете организовать сеанс позирования, или для создания детского портрета.

— **Эскизы.** Привыкните (в особенности если вы работаете с натуры) делать множество небольших рисунков, предназначенных для изучения общих линий лица или тела человека, портрет которого вы собираетесь рисовать. Рассматривая объект с разных сторон, выберите наилучшую композицию, наиболее удачную игру света, самые подходящие размеры и т. д. Несмотря на то что это будут лишь быстрые этюды, они потребуют от вас немалой наблюдательности и внимания, «исследования» эстетических возможностей натурщика: именно от них может зависеть, насколько удачным окажется портрет. После получения небольшого опыта в рисовании лица вы испытаете искушение изобразить его в деталях: вам будет полезно сделать подготовительный этюд (более подробный, чем эскизы), при работе над которым вы сможете решить возможные эстетические проблемы и собрать дополнительную информацию для создания окончательного варианта произведения.

— **УВЕЛИЧЕНИЕ.** Собираетесь ли вы выполнить детальный рисунок или хотите написать портрет в красках, вам потребуются нанести на окончательную основу (бумагу, холст, картон и т. д.) главные линии, с которых вы сможете продолжить разработку темы. С этой целью вы можете, по крайней мере первые несколько раз, воспользоваться некоторыми простыми средствами для увеличения эскиза или скорее фотографии до нужных размеров. Для этого используются эпидиаскоп (вы увеличиваете изображение, перенося его проекцию на основу, и копируете на нее главные линии лица или тела) или эпископ — оптический инструмент, при помощи которого проецируются увеличенные изображения на непрозрачной основе (фотоснимки, небольшие рисунки или «уменьшенные» фотокопии рисунков и картин и т. д.). Это очень удобные, почти что «волшебные» средства, которые могут в то же время оказать пагубное влияние на «художественное» творчество рисовальщика, если он начинает слишком от них зависеть. Метод «сетки» является более правильным: кроме того, все его знают еще со школьной скамьи: на изображении, которое вы собираетесь увеличить (рисунок или фотография), нужно нарисовать сетку, затем нанести такую же сетку, но с более крупными ячейками, на большую по поверхности. Таким образом вы легко и с большой точностью можете переносить увеличенные линии из каждой ячейки на новую, большую.

— **В КАКИХ УСЛОВИЯХ РАБОТАТЬ.** ЕСЛИ у вас есть собственная мастерская либо кабинет, или по меньшей мере жилая комната в квартире, вы намереваетесь серьезно заняться портретной живописью, то вам могут пригодиться некоторые дополнительные предметы мебели. Например: стул, кресло или маленький диван, на котором натурщик(ца) сможет позировать в удобной и расслабленной позе; лампа с регулируемой яркостью света для соответствующего освещения объекта; радиоприемник или маленький телевизор, чтобы позирование для натурщика(цы) (и для вас тоже) было менее утомительным. С этой же целью чаще делайте перерывы, пользуясь такими моментами для изучения различных поз и выражений объекта.

В мастерской или в кабинете вы можете рисовать на вертикальном мольберте или на наклонной плоскости чертежного стола, но, вероятно, вы удовлетворитесь тем, что положите на колени твердую основу (деревянную, картонную или фанерную) размером примерно 50х60 см, закрепив на ней стопку листов бумаги. Это простое оборудование в сочетании с любимыми художественными инструментами поможет вам и при работе на природе, в общественных местах или при позировании (надеюсь, что это будет происходить часто) людей, заказавших вам портрет.



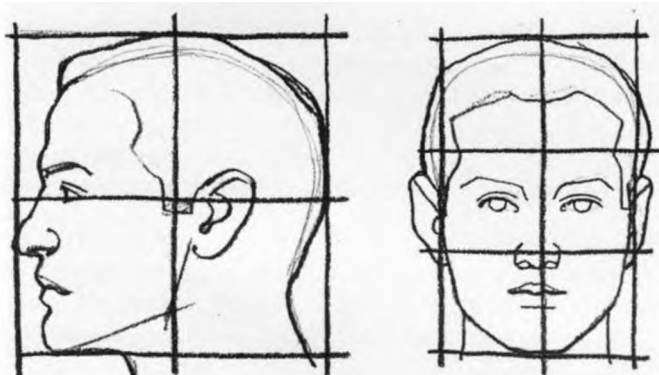
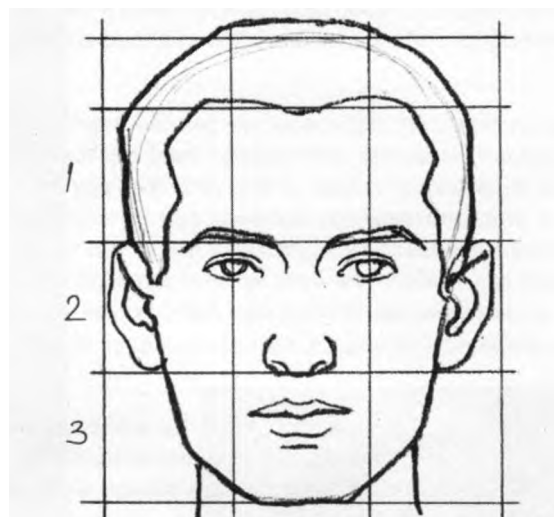
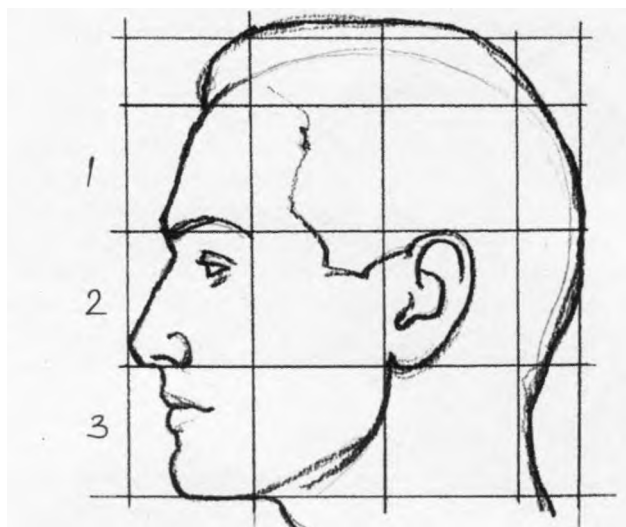
Портретный этюд. Холст, масло, 30x40 см.

Рядом с картиной вы можете видеть репродукцию фотографии, которой я пользовался при создании заказанного портрета и в отсутствие ребенка-натурщика. При внимательном изучении обоих изображений может оказаться полезным определить, в какой степени фотографическая «информация» была отражена, подчеркнута или проигнорирована в рисунке.



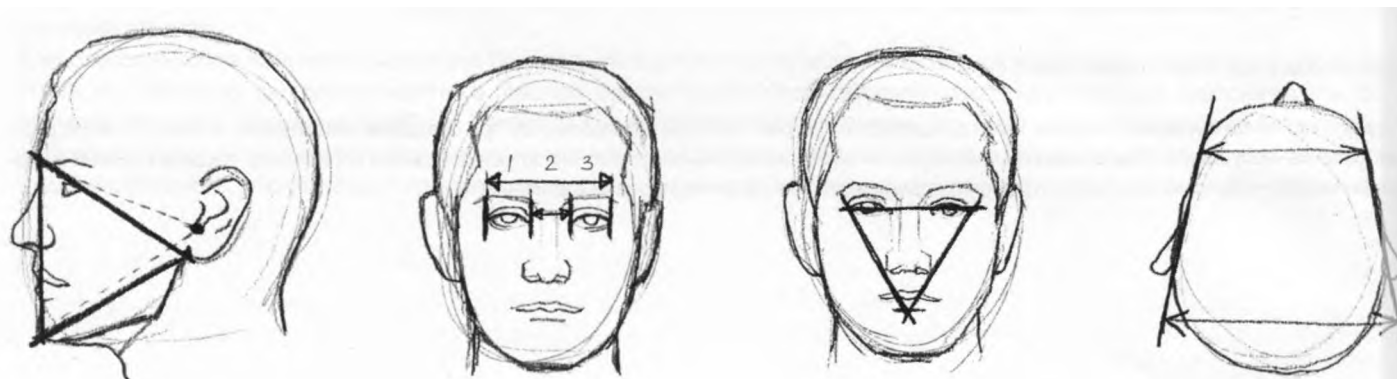
## Пропорции

При изображении человеческой головы следует соблюдать пропорции (глаза, нос, губы и т. д.), передавая их точно и корректно. Разумеется, существуют разные типы головы, но все их можно включить в единую схему пропорций. Пытайтесь уделять больше внимания общему строению головы и ее основным характеристикам, так как действительное сходство портрета с оригиналом зависит прежде всего от них. Отдельные части лица, даже тщательнейшим образом воспроизведенные, но вписанные в расплывчатое общее окружение, почти всегда создают нечеткий портрет неудовлетворительно качества.



На приведенных здесь схемах показано несколько простых основополагающих справочных элементов по пропорции «типичной» головы, изображенной анфас и в профиль: сравните их с пропорциями головы своего натурщика. Высоту лица можно разделить на *ipv* равные части, соответствующие высоте лба (до границы волосяного покрова), высоте носа и высоте нижней части лица.

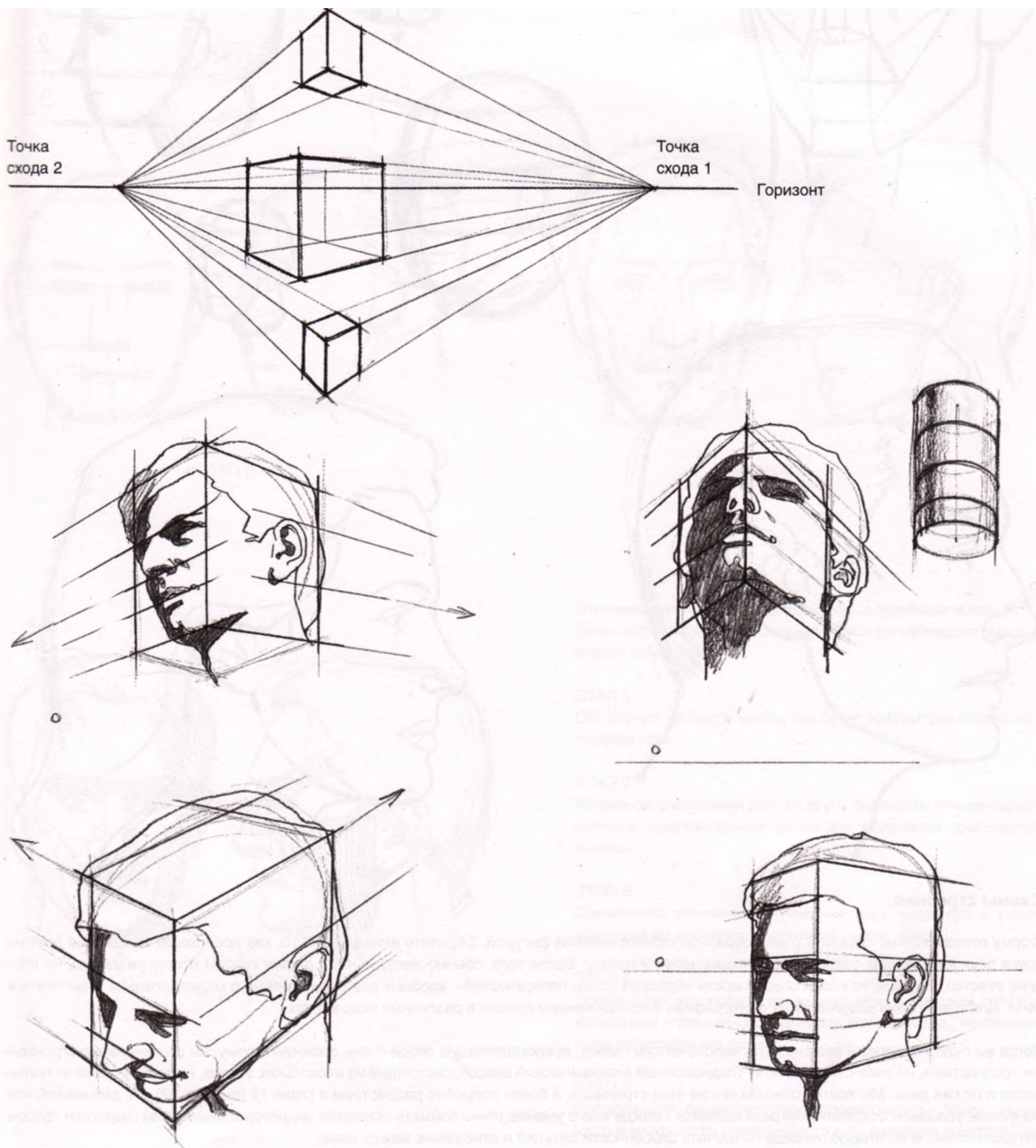
Кроме того, следует отметить, что при соединении между собой трех точек, расположенных под основанием носа, на подбородке и в точке соединения челюстей (возле мочки уха), образуется равносторонний треугольник. Ширина глаза при рассмотрении анфас может помочь в измерении расстояния между глазами (в соответствии со старой академической формулой: «между глазами помещается еще один глаз») и ширины основания носа на уровне ноздрей. Обратите также внимание, что вид головы сверху имеет форму овала расширяющегося назад.



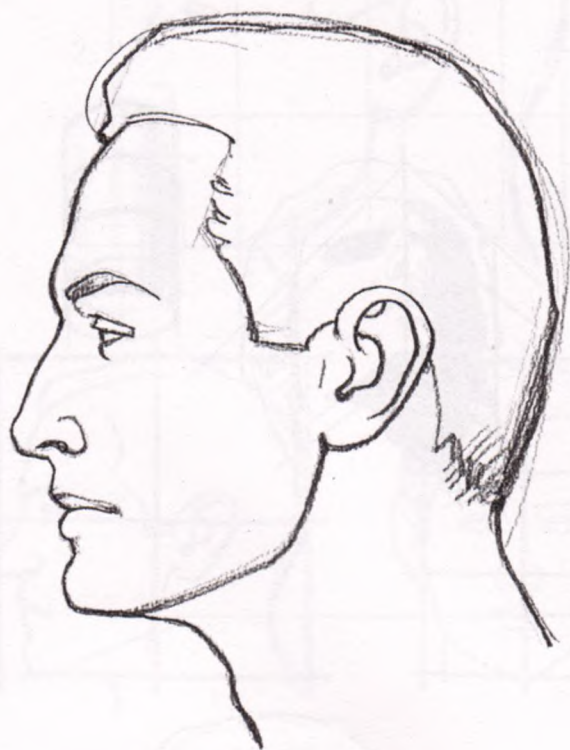
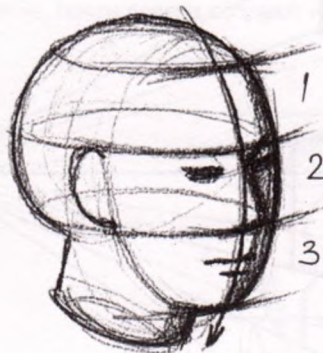
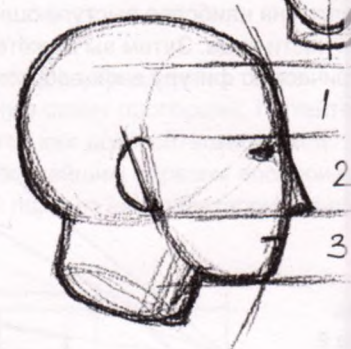
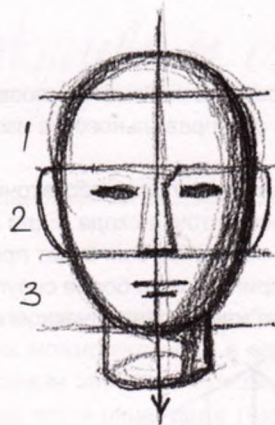
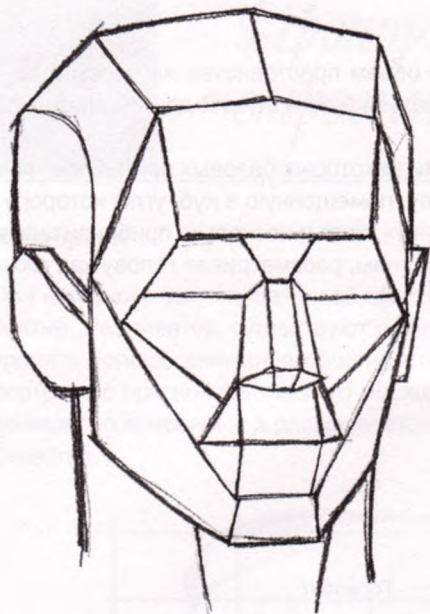
## Перспектива

Перспектива представляет собой графический метод, позволяющий воспроизвести объем пространства на плоской поверхности. Соответственно, голова, для правильного ее изображения, должна рисоваться (как и всякий другой предмет) с учетом правил перспективы.

Приведенных ниже схем, как мне кажется, вполне достаточно для освежения в памяти некоторых базовых принципов, таких, как линия горизонта, точка зрения и точка схода. Если вы вообразите себе голову, помещенную в куб, углы которого сходятся на наиболее выступающих ее частях, вам будет проще «вписать в перспективу», хотя и несколько приблизительно, и части лица. Затем вы можете приняться за более скрупулезное изучение перспективы, рассматривая голову как геометрическую фигуру в яйцеобразном или цилиндрическом объеме (см. схемы на стр. 12).





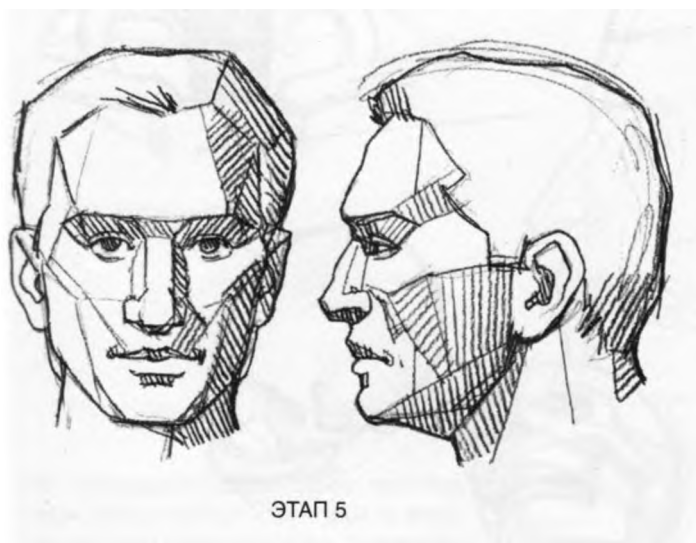
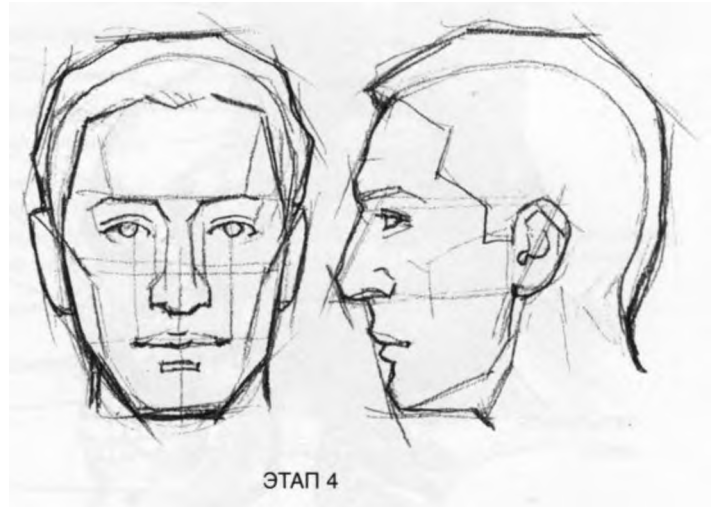
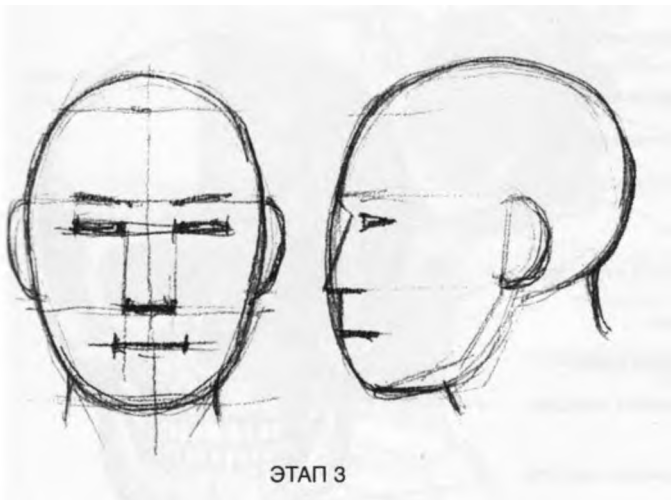
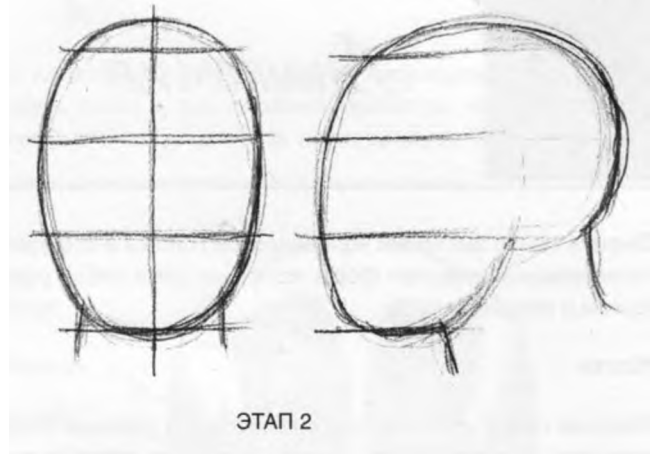
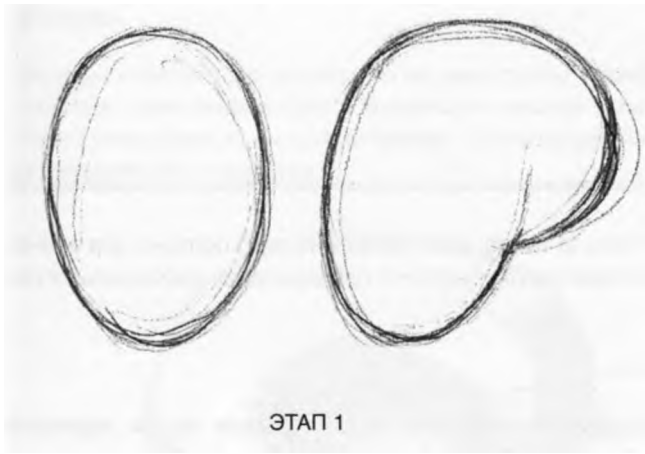


### Схемы строения

Форму головы можно сравнить с яйцеобразной геометрической фигурой. Обратите внимание на то, как происходит наложение друг друга двух яйцевидных овалов, образующих череп и голову. Более того, обычно закругленную форму головы можно разделить на три части, которые по своей совокупности образуют «план поверхностей», удобных для искусственного моделирования игры СВТ тени. Для тренировки рисуйте их на фотографиях с изображением головы в различных положениях.

Когда вы будете в первый раз рисовать человеческую голову, представляющую собой очень сложную форму, вы столкнетесь с огромными трудностями, не зная с чего начать. Традиционный академический способ, состоящий из нескольких этапов, не теряет своей актуальности и по сей день. Мы кратко опишем его на этих страницах, а более подробно рассмотрим в главе 12 (см. стр. 42). Не забывайте основным условием создания портрета является прежде всего умение точно поймать основные индивидуальные характеристики натуралика(цы), а во вторую очередь — изучить особенности деталей и отношения между ними.





Эти схемы, на которых приведены лишь проекции мужской головы анфас и в профиль, служат образцом последовательных этапов исполнения:

**ЭТАП 1**

Обозначьте на листе место, где будет находиться голова: нарисуйте овал.

**ЭТАП 2**

На равном расстоянии друг от друга проведите четыре параллельные горизонтальные линии для выделения трех частей головы.

**ЭТАП 3**

Схематично обозначьте положение глаз, носа, губ и ушей, принимая во внимание расстояния между ними.

**ЭТАП 4**

Более четко установите отношения между частями головы, обозначьте «плоские» поверхности, волосы и т. д., приближаясь к естественным формам.

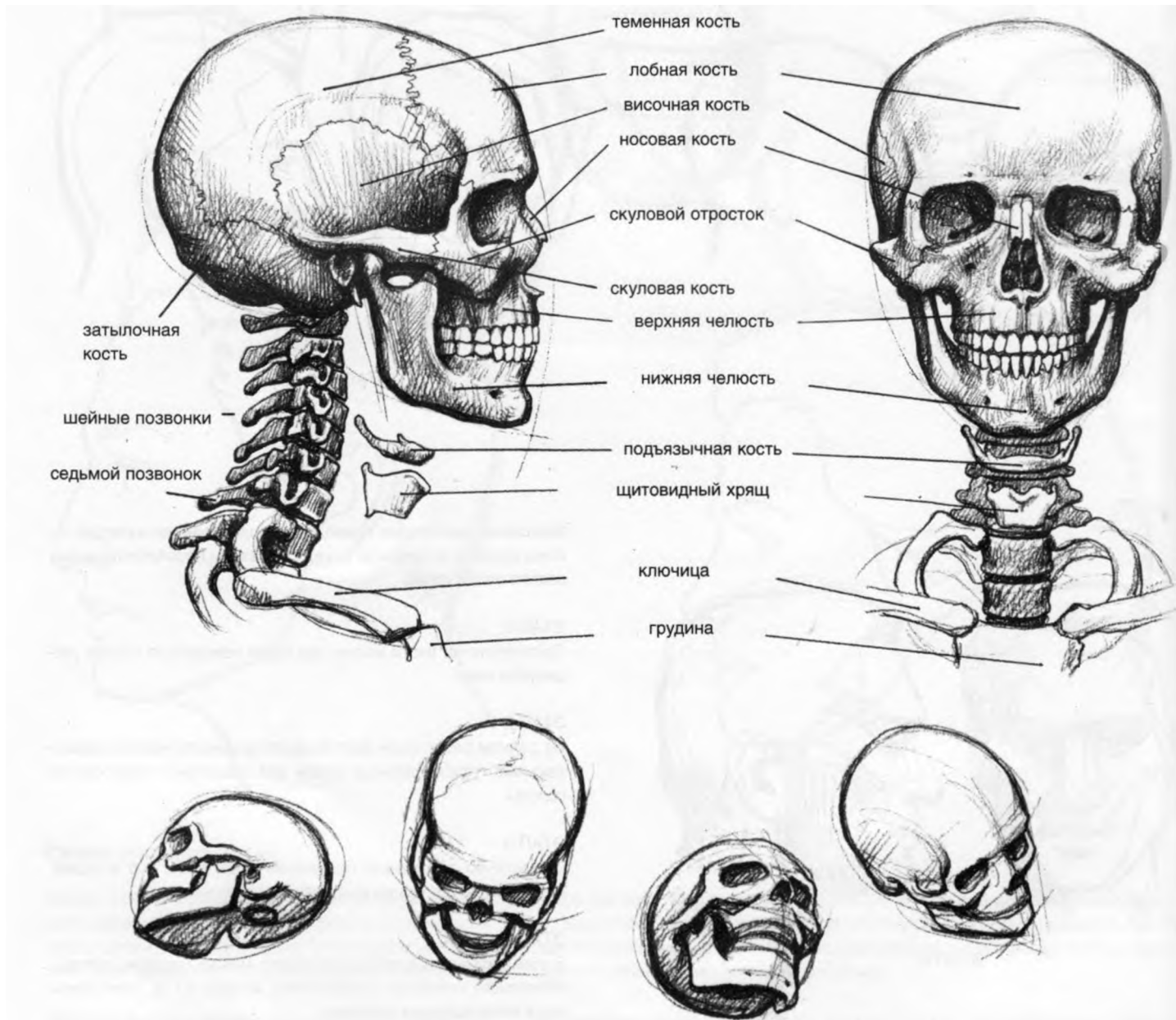
**ЭТАП 5**

Продолжайте более детально прорисовывать черты лица, учитывая эффекты освещения, то есть создавая «светотени».

Знание основ анатомии человеческой головы и соседних участков тела (а также, если возможно, рук) полезно для правильного понимания внешних форм, хотя оно, само собой разумеется, не гарантирует быстрого приобретения необходимых навыков в рисовании.

### Кости

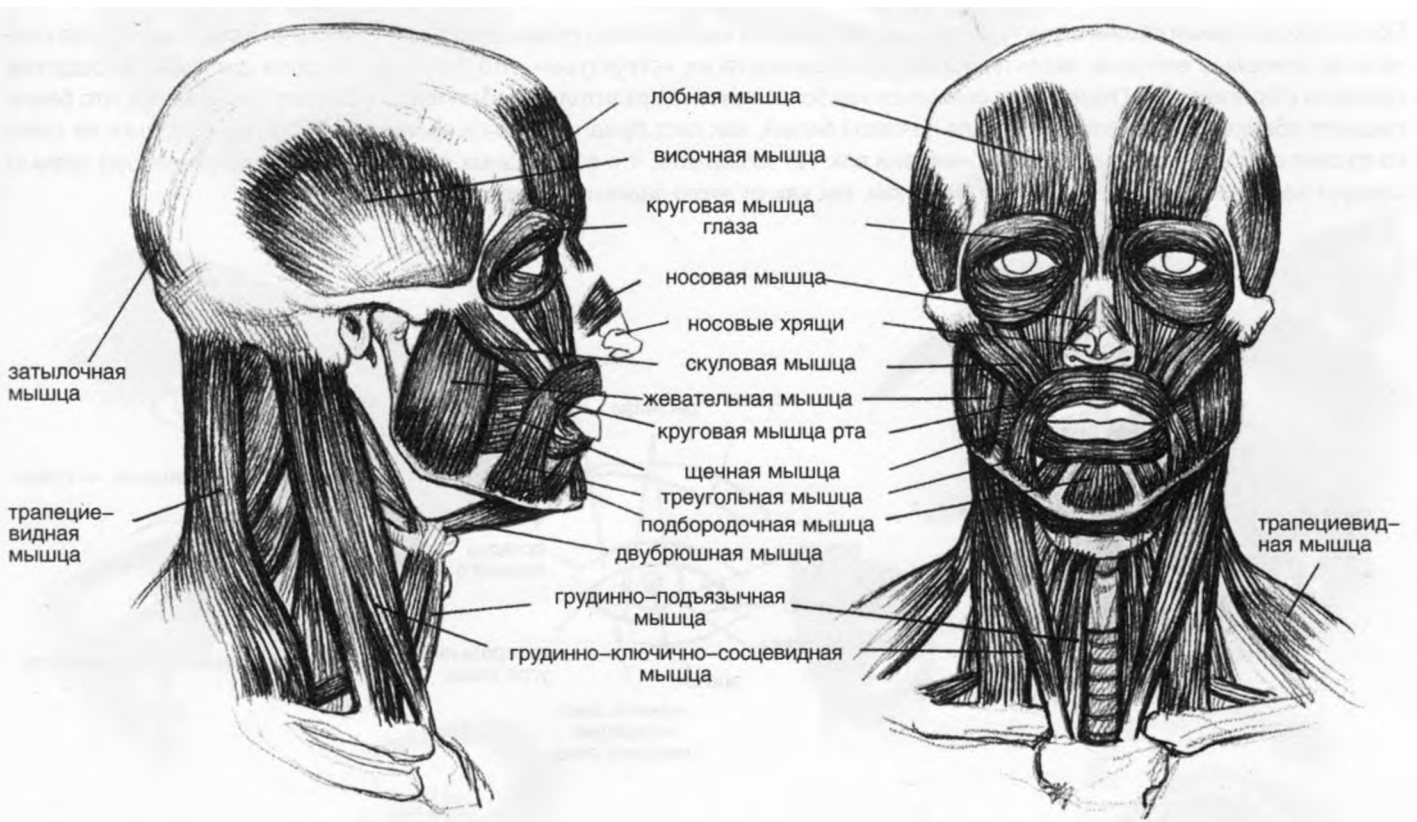
Костная структура головы в значительной степени определяет ее внешний облик. Она состоит из двух частей: череп коробки и лицевой части черепа, каждая из которых включает в себя множество костей, прочно соединенных друг с другом и в совокупности образующих единую структуру. Нижняя челюсть является подвижной.



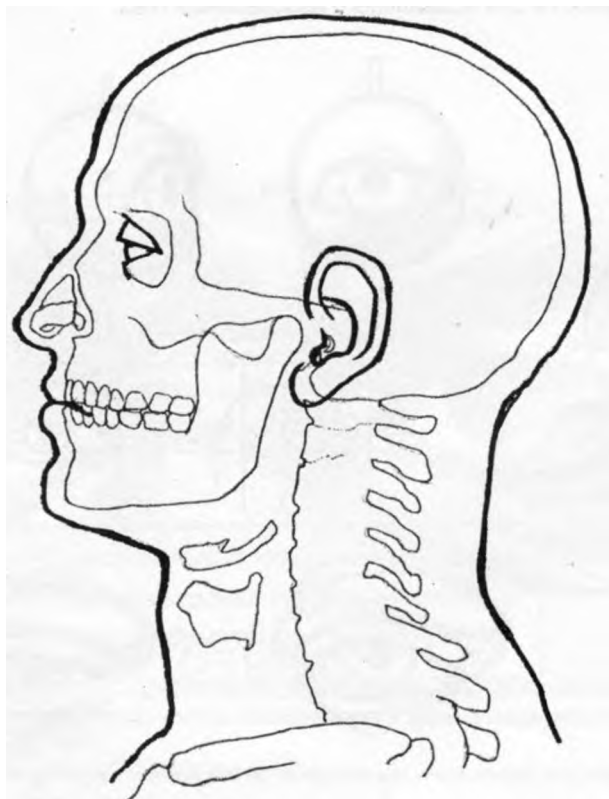
Если у вас есть возможность рассмотреть настоящий череп или достать пластмассовый макет, тренируйтесь в изображении **основ** его линий. Рисуйте череп под разными углами, как это показано выше на «быстрых» эскизах (см. рис. 2), следуя принципам перспективы и упрощения структуры.

## Мышцы

Мышцы головы подразделяются на две группы: мимические (или подкожные), отвечающие за выражение лица, и жевательные, обеспечивающие подвижность нижней челюсти. Они очень тонки и, располагаясь на костях черепа, довольно точно повторяют их внешнюю форму. Обязательно изучите и основные мышцы шеи, так как они неизбежно выделяются в большинстве портретов.

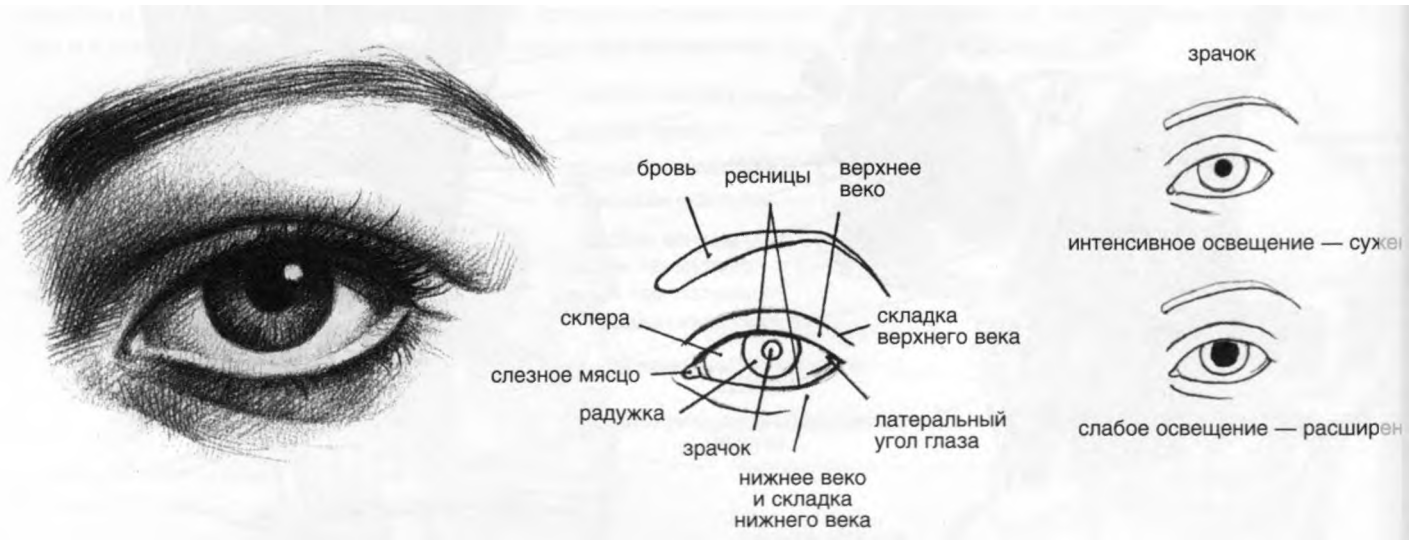


На приведенной здесь схеме показана связь между костной структурой и внешним обликом мужской головы. Внимательно изучите положение ушной раковины, глаз, губ. Расстояние между поверхностью костей и внешней поверхностью головы зависит от толщины мышечного слоя, жировой ткани и кожи.

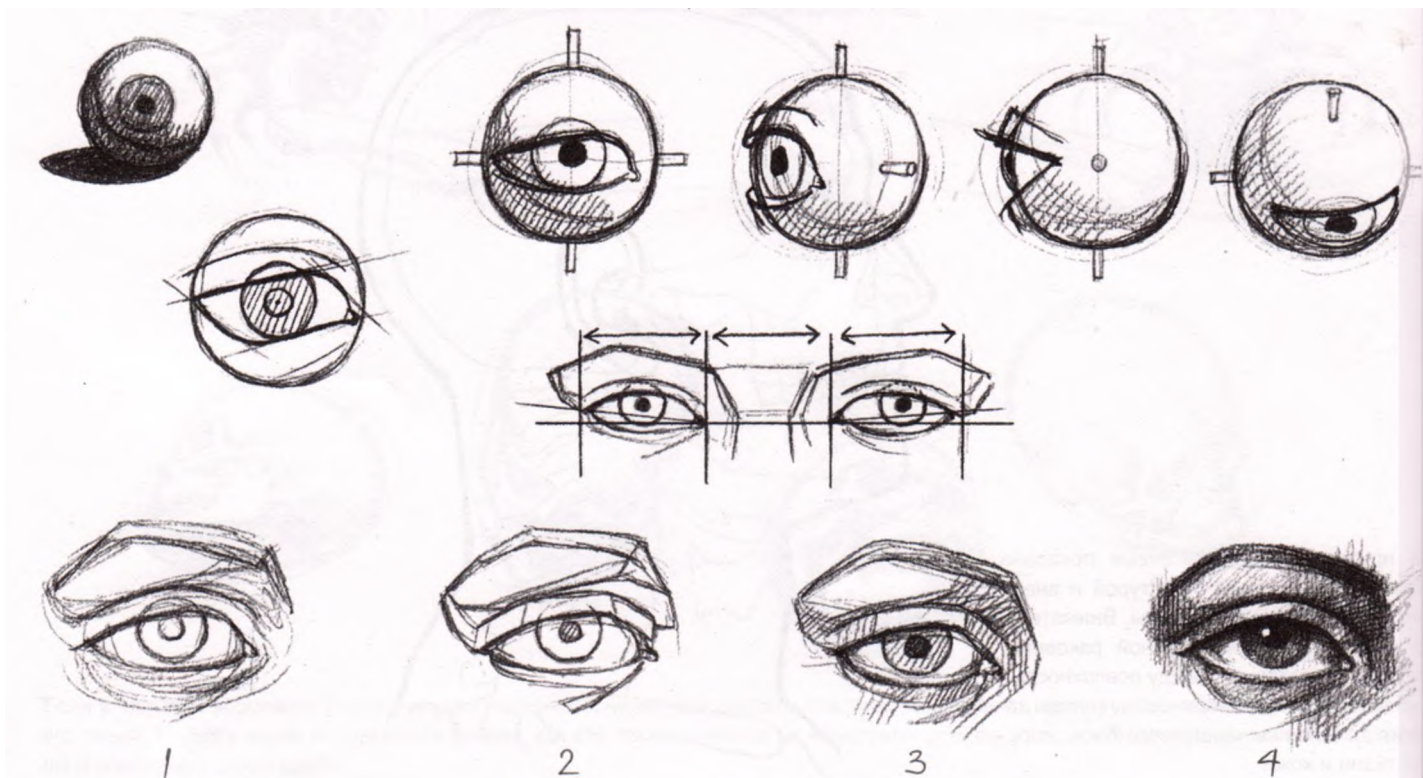




После рассмотрения общей структуры головы необходимо внимательно проанализировать каждую часть лица. Нужно и читать их основные внешние характеристики и особенности их «структуры», что является залогом достижения сходства портрета с оригиналом. Глаза могут оказаться наиболее ярким выразительным элементом. Обратите внимание, что белок глазного яблока (склера) на самом деле не такой белый, как лист бумаги, и что он принимает различные оттенки не только за счет собственной тени, но и за счет тени век. Не забывайте, что оба глазных яблока (и, соответственно, оба зрачка) следует изображать под одним и тем же углом, так как от этого зависит выразительность взгляда.



На приведенных ниже схемах наглядно показаны сферическое строение глаза, расположение верхнего века, а также последовательность этапов работы для правильного изображения глаз.





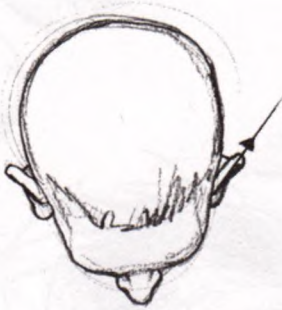


Тренируйтесь в изображении глаз в различных положениях и под разными углами зрения, как это показано на рисунках на этой странице. У женщин ресницы обычно длинные и густые, брови тонкие и четко обозначенные. Радужка глаза ребенка кажется слишком большой по отношению к векам.

У пожилых людей образуется множество глубоких морщин, исходящих из латеральных углов глаза; под нижними веками формируются «мешки»; брови становятся неровными и «взлохмаченными».



Ушная раковина поддерживается тонким хрящом сложной формы. Несмотря на значительные индивидуальные **вне!** различия ушей, в основном ушная раковина напоминает по своей форме морскую раковину и у представителей разных полов отличается незначительно. Порой уши частично закрыты волосами, и их выразительность зависит от правильного расположения с обеих сторон головы, как это показано на схемах, приведенных ниже.

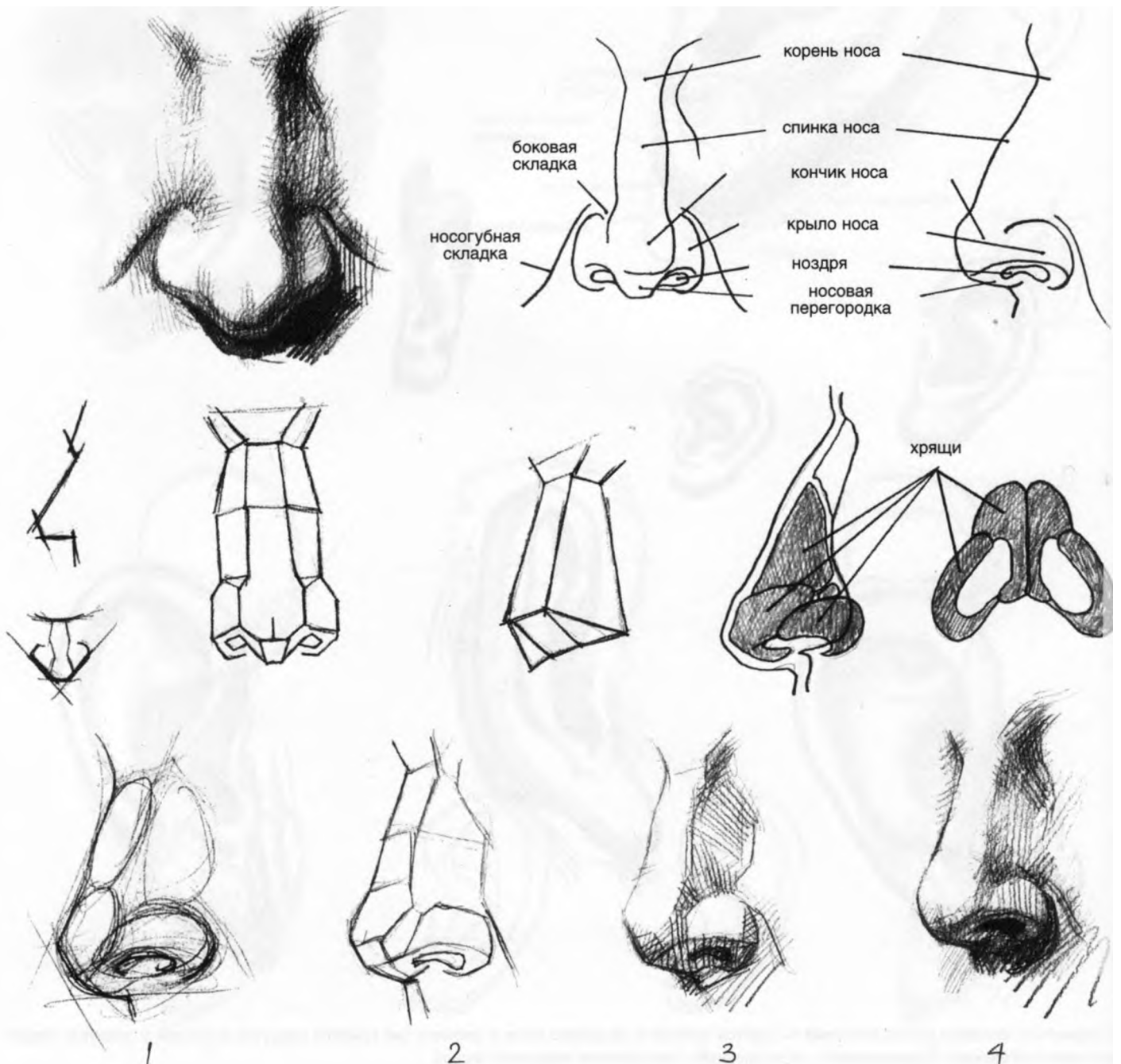




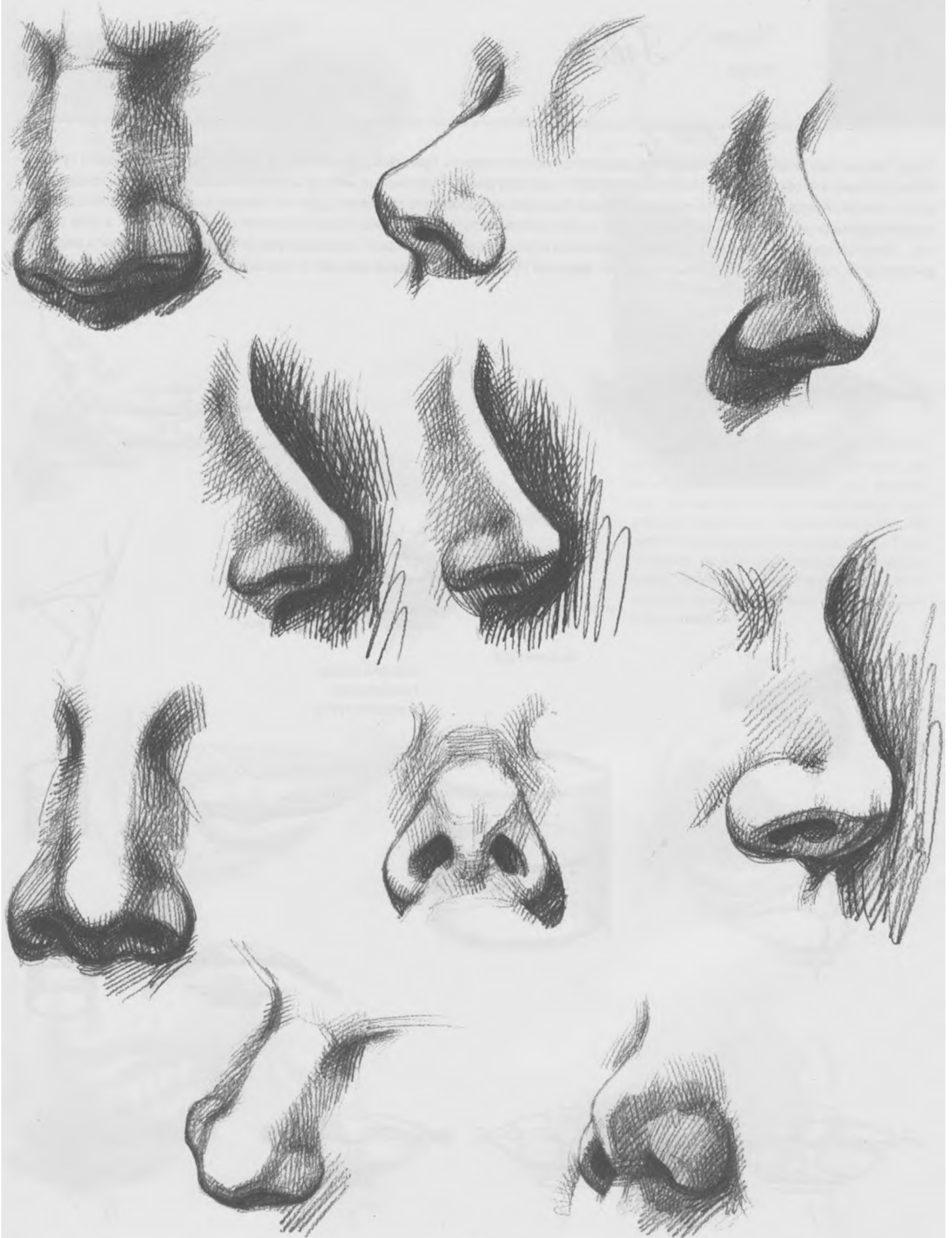


У взрослого человека ушная раковина находится примерно на уровне носа; у ребенка она кажется слишком большой; у пожилых людей она имеет тенденцию к удлинению из-за истончения и ослабления хрящевых тканей.

Рисовать нос нелегко, так как он является выступающей частью лица и выглядит по-разному в зависимости от угла зрения, под которым вы на него смотрите. Пирамидальная форма носа объясняется отчасти строением двух маленьких выступающих косточек (образующих носовую кость), отчасти особенностями хрящевой структуры. Изучите приведенные на этих двух страницах схемы и, опираясь на фотографические изображения, потренируйтесь в рисовании носа с разных ракурсов. Обратите внимание, что спинка носа, выходящая из корня, больше всего выступает на уровне кончика носа и что ее боковые стороны наклонены в направлении щек. Основание носа имеет вид треугольника, возле него начинаются ноздри, имеющие форму овалов и частично повторяющие очертания крыльев носа; они немного приплюснуты в районе кончика носа. Старайтесь выделить и перенести на изображение только наиболее значительные освещенные и находящиеся в тени участки, чтобы не слишком «перегружать» рисунок.

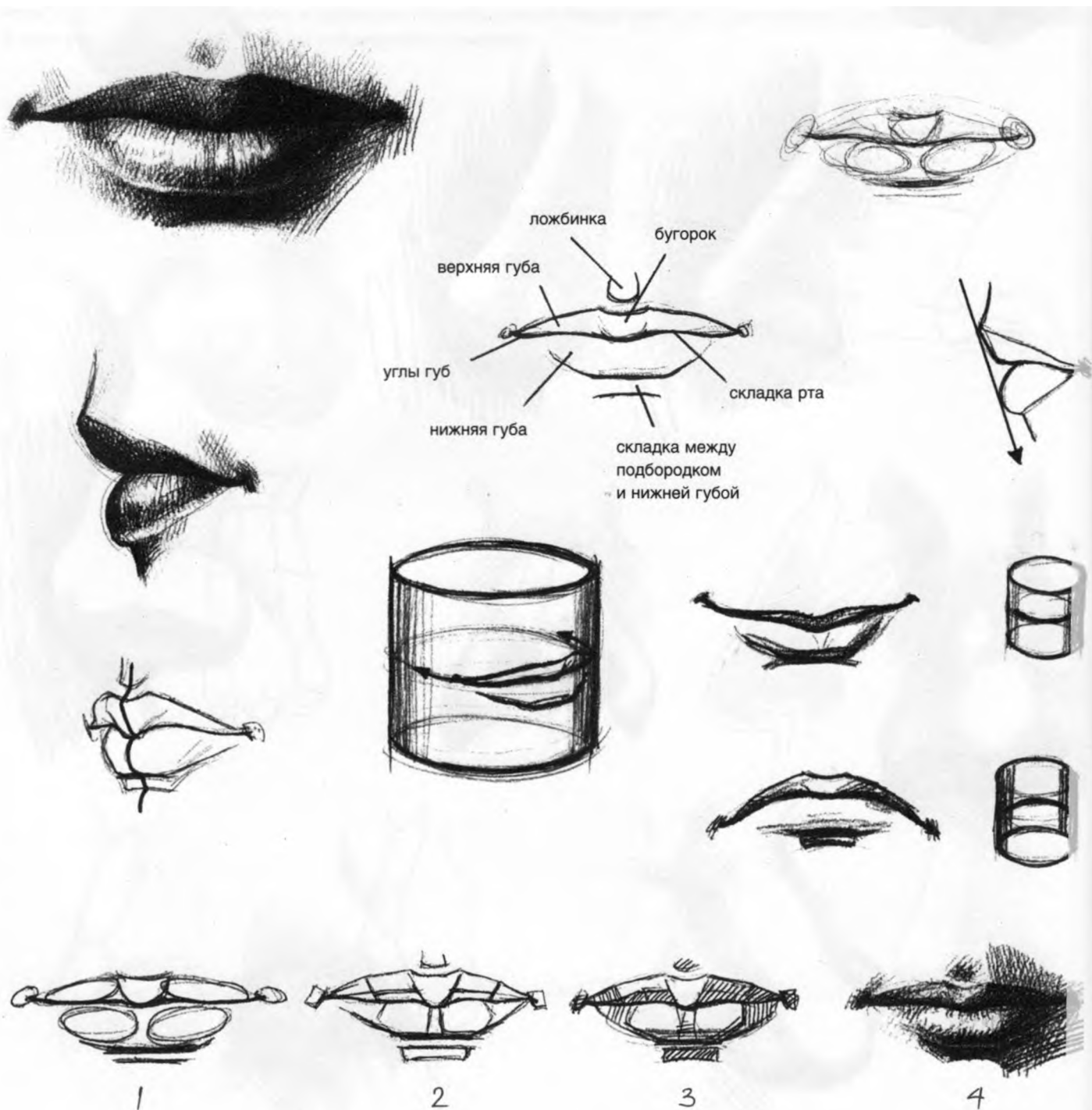






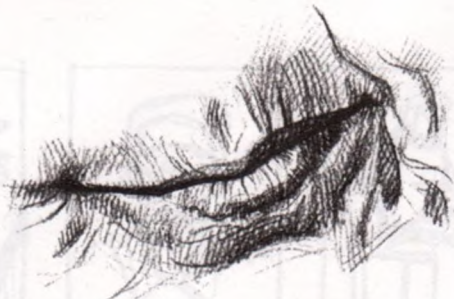


Губы, после глаз, имеют наибольшую выразительную значимость при изображении лица человека. Розовый цвет губ объясняется тем, что образующая их ткань занимает промежуточное положение между слизистой оболочкой (находящейся в рту) и кожей. Когда вы рисуете губы, особенно тщательно проводите разделяющую их линию: она должна повторять полуцилиндрическую форму челюстной кости и соответствовать требованиям правил перспективы, о которых я уже упоминал. Простые схемы, приведенные ниже, призваны показать вам некоторые основные характеристики внешнего вида и в частности, следует обратить внимание, что верхняя губа обычно тоньше нижней и несколько больше выступает вперед.



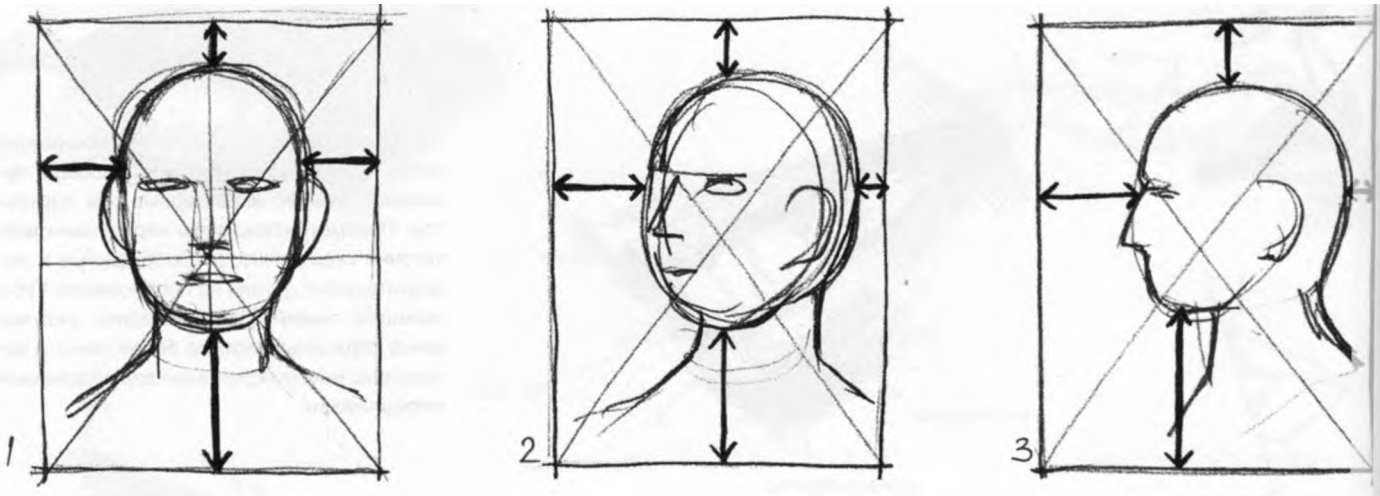


На этой странице для лучшего понимания основ изображения губ я нарисовал несколько улыбок, характерных для портретов. Присмотритесь: зубы нарисованы достаточно схематично, второстепенные и незначительные детали не прорисованы. Губы пожилых людей (два последних рисунка внизу страницы) нередко более тонки и испещрены многочисленными вертикальными морщинками.





Композицией называется способ размещения на поверхности элементов изображения, которые вы хотите воспроизвести. На самом деле каких-то строгих правил композиции не существует: есть только основные принципы, связанные с особенностями нашего визуального восприятия изображения, то есть целостности, контрастности или симметрии. При создании портрета нужно с самого начала выбрать композицию: решите, будет ли это все тело или только лицо и, если вы собираетесь рисовать лишь лицо, будет ли это изображение анфас, в профиль или в три четверти оборота; выберите фон портрета; определите размеры рисунка. Вам нужно привыкнуть делать множество маленьких эскизов. А пока изучите приведенные ниже схемы, которые я снабдил некоторыми «профессиональными» рекомендациями: они окажут вам значительную помощь при накоплении первого опыта. И еще один совет: не «заключивайтесь» на воспроизведении традиционных и стереотипных схем: приобретайте опыт создания оригинальных и необычных композиций.



1. При рисовании портрета анфас не стоит избирать геометрический центр листа: сместит голову чуть выше, оставив по бокам примерно равное пространство. В то же время старайтесь, чтобы верхушка головы располагалась не слишком близко к верхнему краю бумаги.

2. При создании портрета в три четверти оборота; оставьте между передней частью лица и краем бумаги большее пространство, чем между краем бумаги и задней частью головы.

3. При работе над портретом в профиль лучше оставить большее расстояние перед лицом. В то же время по возможности не «обрезайте» заднюю часть головы «прижимайте» ее к краю бумаги.

4. Склоненная голова может выражать упадок сил.

5, 6, 7. Портретное изображение анфас или на переднем плане внушает ощущение силы и уверенности.

8. Изображение анфас немного снизу может внушить впечатление жестокого лица и властного выражения, этому такая композиция для портрета не рекомендуется.

9. Необычного и интересного эффекта можно добиться, если лицо на портрете изображено во весь лист.





Если вы рисуете портрет с натуры, вам будет полезно сначала внимательнейшим образом изучить натурщика(цу), «познакомиться» с ним (или с нею). Для этого я рекомендую нарисовать несколько эскизов головы в различных положениях и под разными углами зрения. Это позволит вам лучше оценить сущность человека и его лица, чтобы для создания портрета выбрать оптимальное положение и выражение, наиболее ярко и эффектно подчеркивающее черты лица и «характер» объекта.





Для более спокойной работы при накоплении первоначального опыта в рисовании портрета вы можете использовать фотографии, где портрет с натуры скорее всего окажется более удачным. Рисуя своего натурщика(цу) с разных сторон, вы получите возможность освоить разные типы композиции, уловить все выразительные особенности, глубже постичь общую форму лица, что чрезвычайно важно для достижения сходства портрета с оригиналом. Сделайте серию простых и недетализированных этюдов, стараясь отразить скорее строение головы и, чем эффекты светотени.





Рекомендации, которые я дал на предыдущих страницах, помогут вам и при работе над портретом в полный рост. На этой и на следующих страницах вы видите несколько этюдов, которые я нарисовал (пером и тушью) для портрета, написанного позднее маслом: положение натурщицы и окончательная композиция показаны на рисунке на странице 29.



На портрете в полный рост руки, наравне с лицом, приобретают перво-степенное значение и придают произведению большую выразитель-ность. Не забывайте об этом, выбирайте наилучшее положение рук, чтобы они гармонично вписались в композицию портрета. Приведен-ные на этой странице рисунки наглядно демонстрируют, что положе-ние рук занимает важное место в общей экспрессивности портрета.





Предварительный портретный этюд.

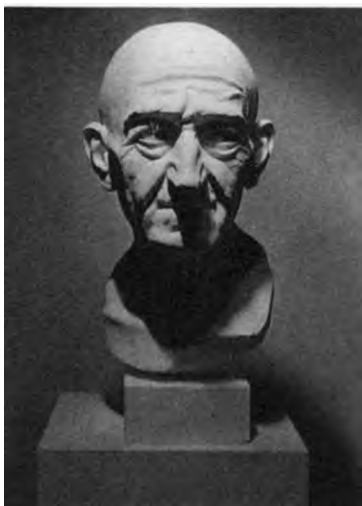
Рисунок пером и черной тушью на бумаге, 33x48 см.

Правая рука, опирающаяся на спинку стула, контрастирует с вертикальным положением всех остальных частей тела и придает композиции дополнительную «динамичность».



При создании портрета очень важно учитывать направление, свойства и яркость освещения, так как именно при помощи света и тени достигается направление объема и пластической формы лица. Традиционно при написании портрета предпочтение отдается не солнечному свету, яркость и направление которого в значительной степени подвержены изменениям, а искусственному освещению, постоянному и легко регулируемому. Правильное освещение должно явственно выявлять физиономические характеристики объекта. Старайтесь избегать чересчур яркого освещения и не размещать источники света слишком близко к объекту: оптимальным считается немного рассеянный свет, не создающий глубоких теней, особенно заметных под носом, губами и глазами.

На этих двух страницах я поместил несколько фотографий (на них изображен недавно выполненный мною скульптурный бюст), призванных служить примером различных, в том числе необычных и практически недопустимых видов освещения. Эти примеры имеют большое практическое значение, так как на них ясно видны все положительные и отрицательные эффекты, которые может придать лицу игра света и тени. Но в любом случае при работе над портретом лучше использовать источник света, размещенный немного выше объекта и сбоку, освещающий лицо как анфас, так и в профиль. Для получения более рассеянного света вы можете установить на источник света матовое стекло или воспользоваться соответствующим фотографическим оборудованием.



#### Освещение сверху:

оно дает хороший эффект, но нужно избегать слишком глубоких теней под бровями, носом и подбородком. Освещение сверху и сбоку может оптически увеличить выступающие части лица и складки кожи.



#### Освещение сбоку:

оно не очень удачно для портрета, так как разделяет лицо на две контрастные половины: одна освещена, а другая находится в тени. Тем не менее такой вид освещения может быть полезен для достижения неординарной рельефности.



#### Освещение немного сзади:

называемое «эффектным», в портретах не используется, так как делает черты лица слабо различимыми. В то же время расположение объекта против света может быть использовано при создании портрета в профиль в полный рост.



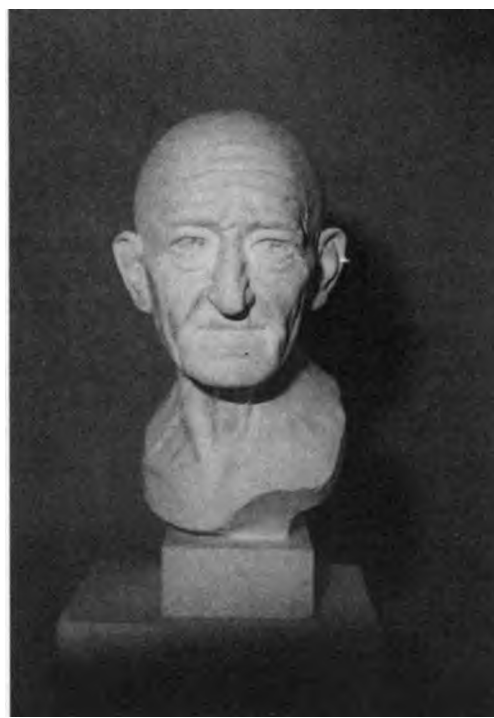
#### Освещение сбоку и сзади:

оно не подходит для портрета, так как значительно размывает форму лица. Тем не менее его можно использовать при изображении профиля в профиль. При рассмотрении этой фотографии обратите внимание на один из эффектов освещения, который можно использовать в рисунках: темная сторона головы выделяется на светлом фоне, тогда как освещенная часть находится в тени на темном фоне.



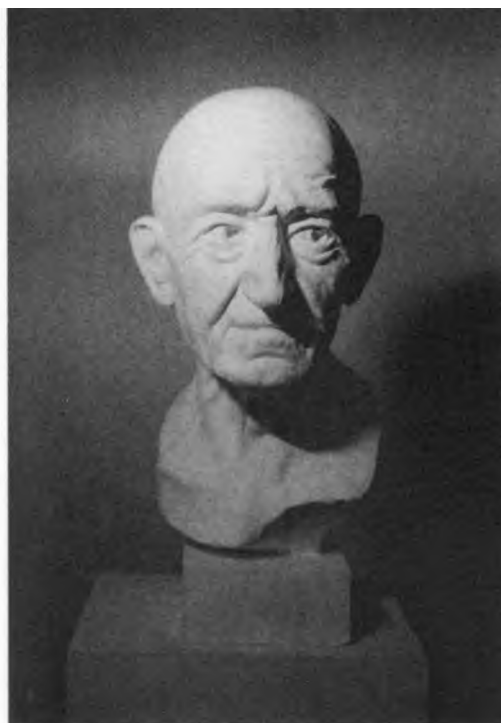
Освещение спереди и снизу:

оно слишком «драматическое», театральное, и в портретной живописи практически не используется, так как лишает портрет сходства с оригиналом и делает черты лица неестественными.



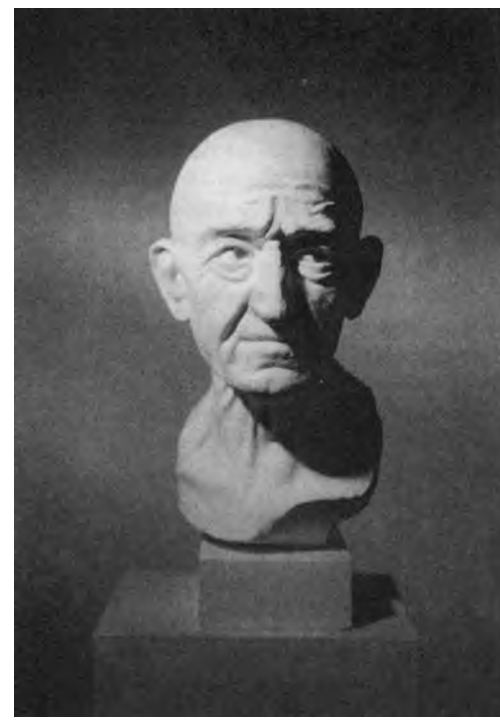
Освещение спереди:

это самый простой вид освещения, но при нем части лица становятся плоскими; в то же время такой тип освещения хорош для создания «одномерных» и торжественных портретов.



Освещение сверху и сбоку:

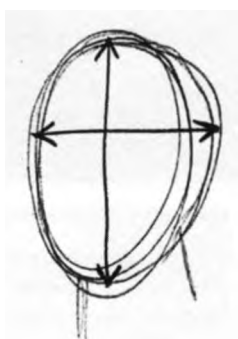
такой тип освещения чаще всего используется в портретах, так как он подчеркивает физиономические характеристики и достаточно эффективно выделяет пластику лица. Представленные здесь фотографии отличаются друг от друга незначительно: по наклону источника освещения и его расстоянию до объекта.





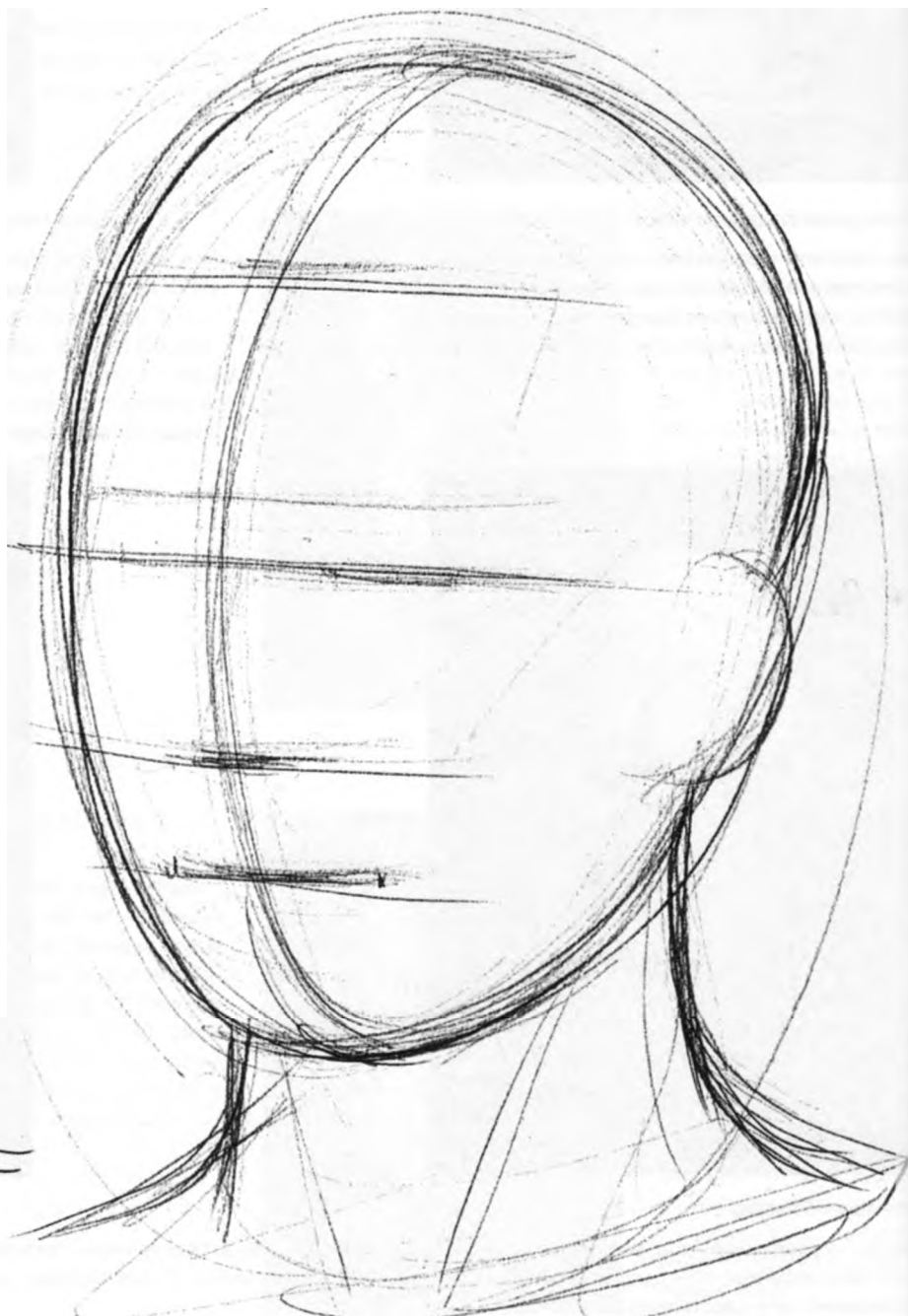
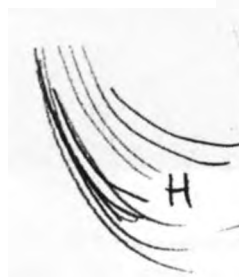
В этой главе (на страницах 32—37) я решил подробно описать и проиллюстрировать различные этапы написания портрета. Если вы уже достаточно хорошо научились рисовать основные элементы портрета, характеризующие лицо, вам будет легче понемногу перейти от первого наброска к детально проработанному рисунку и найти свою собственную манеру письма.

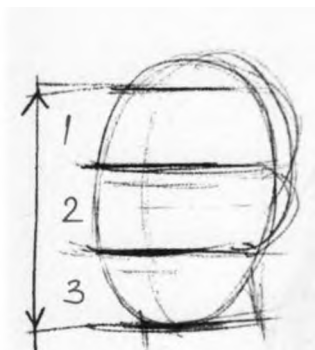
Выполните несколько тренировочных эскизов такого типа, рисуя с живой натуры или по фотографиям; попытайтесь понять каким образом следует решать те или иные конкретные проблемы исполнения и как правильно научиться рисовать голову человека. В качестве основы используйте листы белой бумаги размером не менее 30х40 см и карандаши различной твердости в соответствии с моими инструкциями.



#### ЭТАП 1

Пристально рассматривая натурщика, найдите соотношение максимальной высоты головы и максимальной ее ширины: для этого отметьте границы выступающих (как в сторону, так и вверх) частей лица. Схематичным овалом обозначьте форму головы, проведите медиану (которая при положении в три четверти оборота представляет собой кривую) и горизонтальные линии, разделяющие части лица. В этом примере я провел такие линии на уровне границы волос, бровей, глаз, основания носа, границы губ. Рекомендую при этом использовать твердый грифель (H) и проводить им немного размытые линии со слабым нажимом.





## ЭТАП 2

«На базе» выполненных действий продолжайте работу, обозначая и тщательно располагая на лице его основные части, а именно: глаза, нос, губы, уши. Будьте внимательны, так как разделение лица на три части является условным: у каждого конкретного человека ищите индивидуальные особенности пропорций и соблюдайте их для достижения сходства портрета с оригиналом. Этот этап очень важен, так как именно в ходе его выполнения вы «закладываете фундамент» дальнейшей последовательной детализации рисунка. Попробуйте также выявить и обозначить основные анатомические структуры (подкожные кости, поверхностные мышцы и т. д.). На этом рисунке, например, я наметил выступающие скулы, лобную кость, а также круговую мышцу рта, жевательную и грудино-ключично-сосцевидную мышцы. На этом этапе советую вам пользоваться грифелем твердости H (со слабым нажимом) или же, если вы предпочитаете более мягкие грифели, HB.





### ЭТАП 3

На этом этапе вам нужно сосредоточиться на выявлении «поверхностных планов», то есть участков, различающихся, порою почти неуловимо, углом падения света. Одним словом, вам надо просто обвести эти участки (освещенные и затененные), которые в совокупности могут вам придать объем рисунку головы, которую мы изображаем. Не увлекайтесь изображением ортоскопических (только прямых. *Прим. перев.*) линий, чтобы форма не оказалась слишком «грубой», однако некоторая «сухость» может облегчить вашу работу над оттенками на следующих этапах работы. Используйте грифель средней твердости, например НВ.



#### ЭТАП 4

На этом этапе мы займемся проблемой тени, уже затронутой ранее. Теперь нам нужно обозначить наиболее обширные, густые и значительные тени. Как вы понимаете, густота теней на лице различна и имеет сложную структуру: для получения самого общего вида, который требуется нам на данном этапе, наполовину прикройте глаза, чтобы видеть в лице натурщика лишь два тона: освещенные и затененные части лица. Используйте грифель твердостью HB, проводя легкие одинаковые линии.

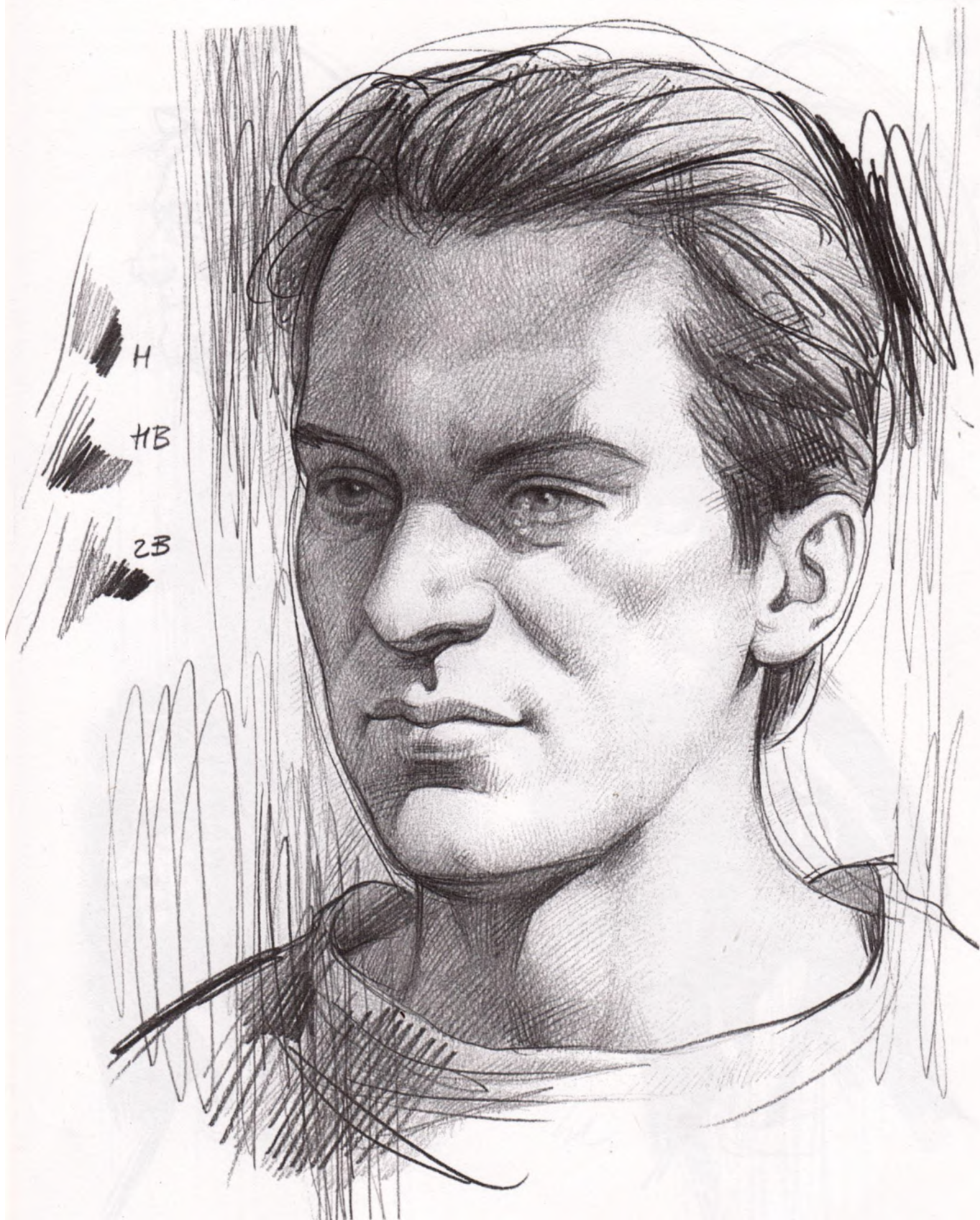




#### ЭТАП 5

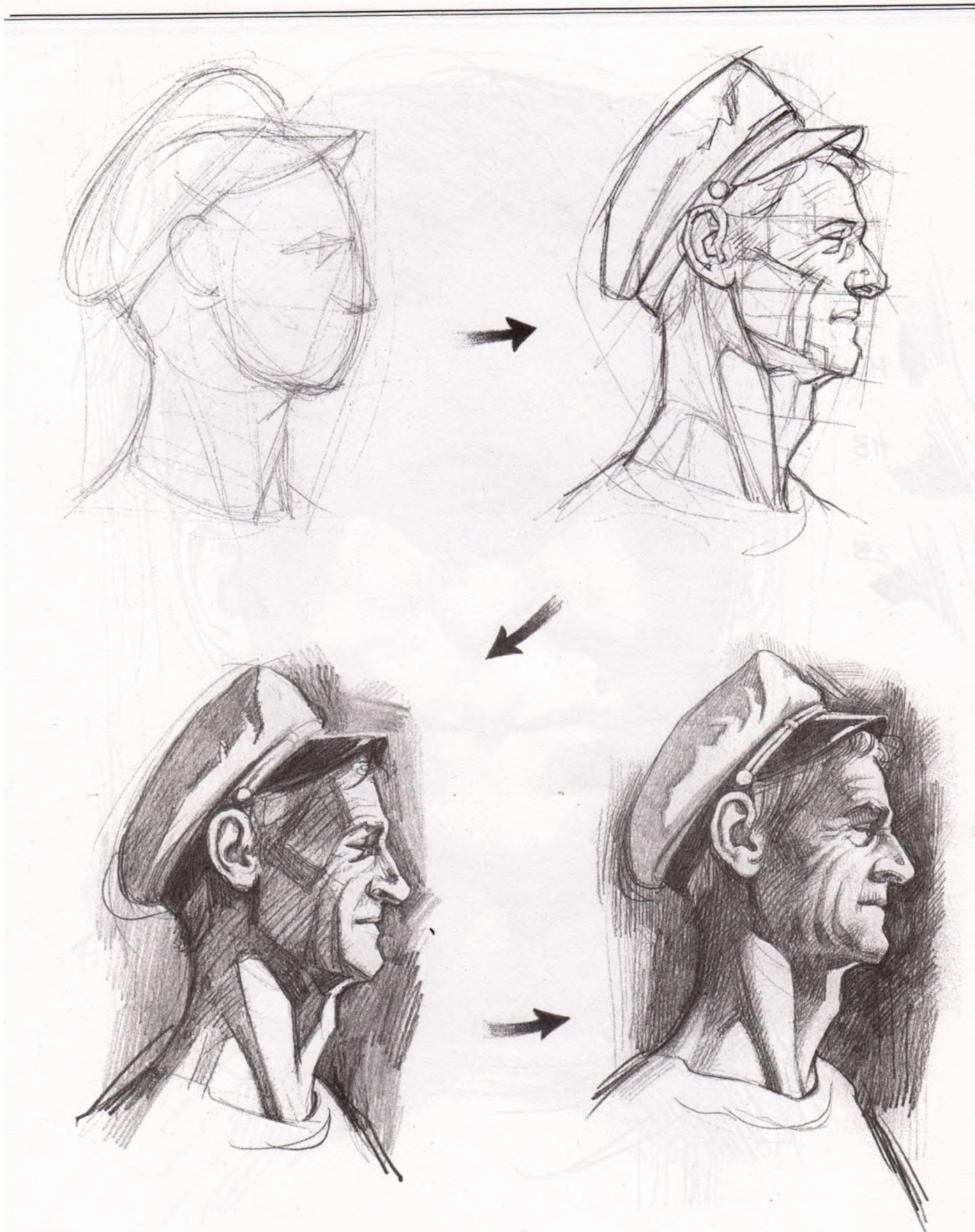
На этом этапе и, возможно, на следующем, мы займемся моделированием поверхностных форм лица, обозначая промежуточные оттенки (которые мы игнорировали на предыдущем этапе, включив в участок общей затененности). Кроме того, мы начнем прорисовывать наиболее значительные детали, например глаза и губы, подчеркивая или смягчая их оттенки. Опять возьмите в руки грифель с твердостью Н, варьируя густоту тени: для этого достаточно нажимать на грифель с большим или меньшим усилием. Грифель с твердостью Н может пригодиться для работы над участками с самыми бледными тенями.





К тому моменту, когда вы приступите к окончательной доработке рисунка, на нем останутся следы предыдущих этапов работы: не стирайте их, а лучше «смягчите» (для этого сведите их воедино), обозначая новые оттенки и сочетая их друг с другом. На рисунке невозможно (да и бесполезно) отразить все оттенки, существующие в действительности, а потому не слишком увлекайтесь «окончательной отделкой» и незначительными деталями, так как хороший рисунок всегда является результатом разумного отбора, равно как и продуманного и тщательно выполненного упрощения. Вы можете несколько усилить густоту тени с помощью достаточно мягкого грифеля твердостью 2В.





Эскизы, которые вы видите на этой странице, являются примерами (выполненными после самого этюда в целях демонстрации) не- рых этапов, которые при рисовании портрета я выполняю инстинктивно.



HB

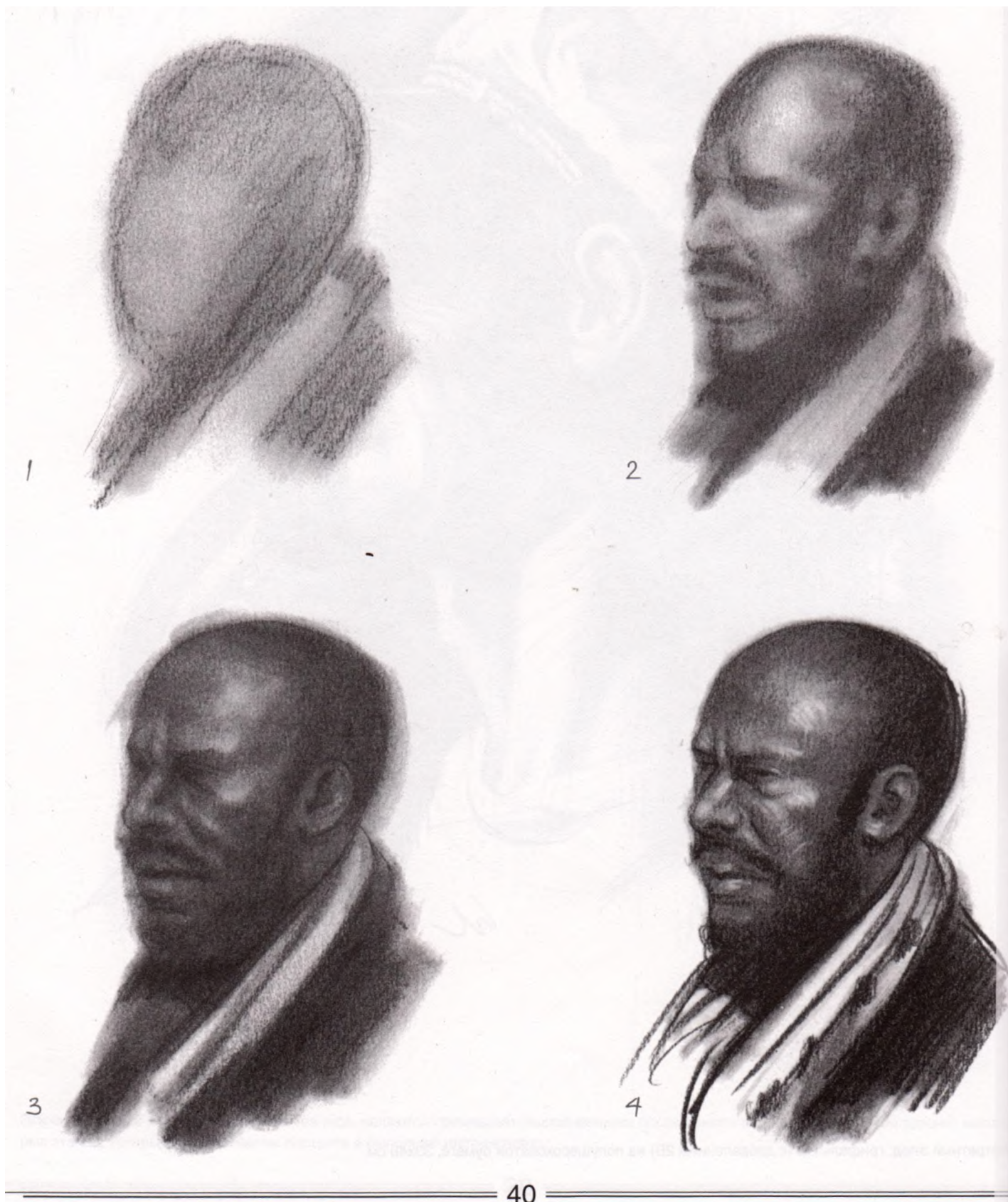
2B

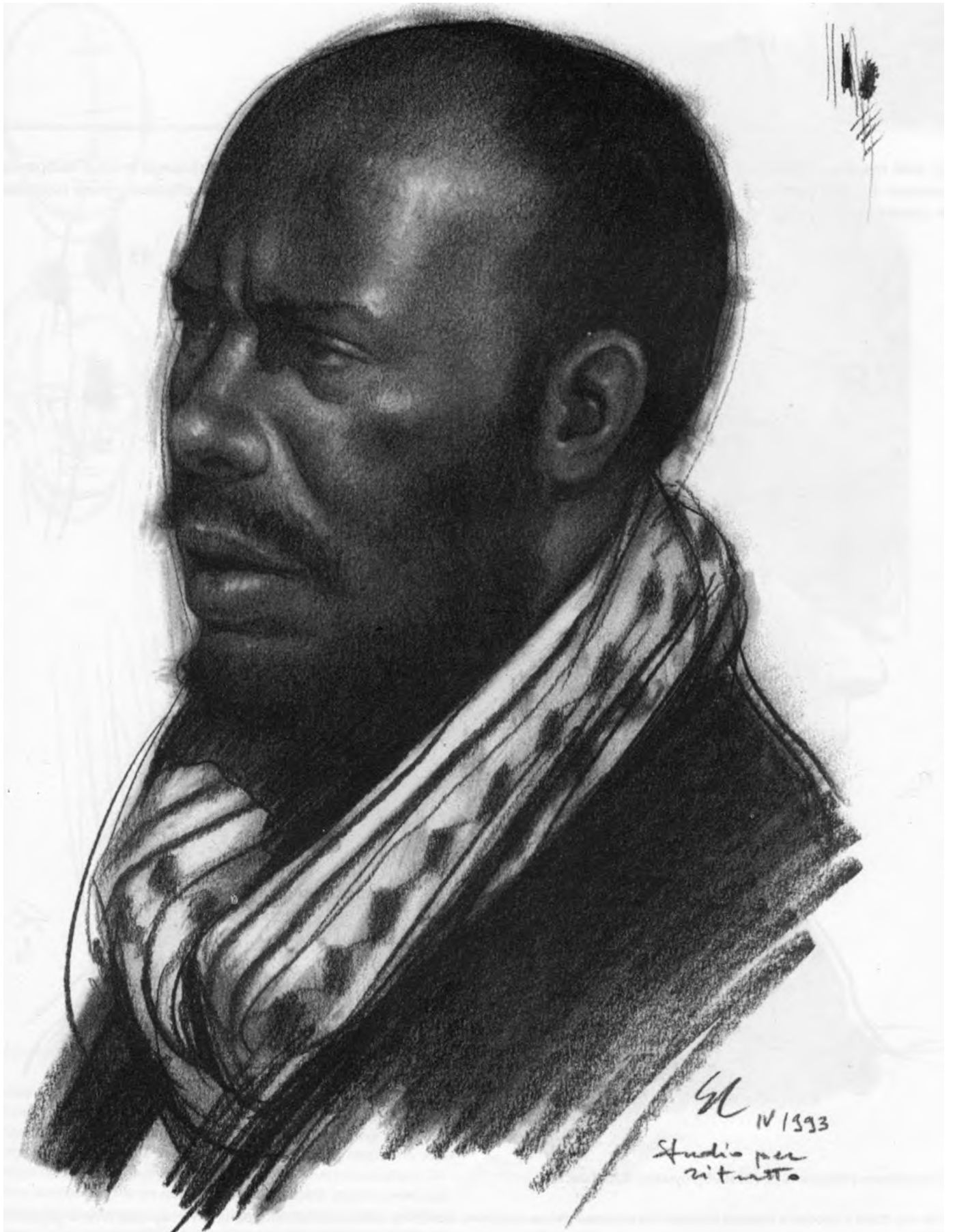
HL

Портретный этюд: грифель HB (с добавлением 2B) на полусероховатой бумаге, 33x48 см.



Уголь — прекрасный инструмент для рисования портрета, так как он позволяет быстро и эффективно создавать форму лица при помощи тонов. Работа с углем значительно отличается от порядка действий, необходимого при рисовании карандашом: несколькими легкими линиями обозначьте зону расположения лица и разотрите эти линии пальцем или ваткой для передачи оттенков (этап 1); более сильно натирая на уголь, затемните участки лица, расположенные в тени, и вновь разотрите линии для передачи оттенков (этап 2); последовательно прорисовывайте различные тона светотени, затемняя одни участки и осветляя другие, на которых лучше всего отражается свет (этап 3 и 4). Для стирания или осветления тонов используйте хлебный мякиш: аккуратно прижимайте его к поверхности и осторожно стирайте следы угля. Не нужно слишком явно подчеркивать переход тонов, так как это может лишить рисунок «характера» и придать ему неприятный и неестественный «фотографический» вид. Обращайте особое внимание на целостность композиции и основные объемы лица.





Портретный этюд: прессованный уголь цвета «сепия» на полшероховатой бумаге, 33x48 см.

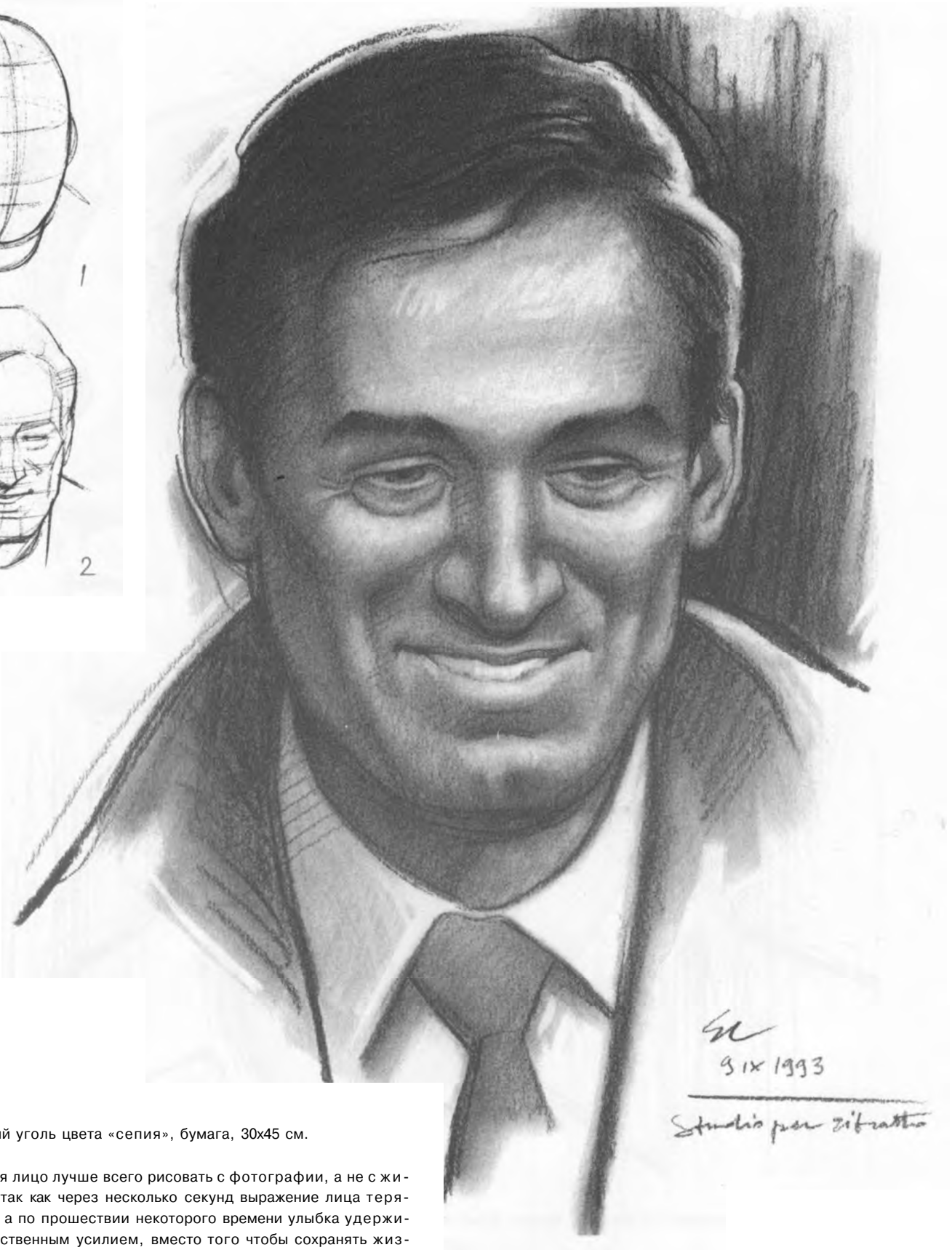
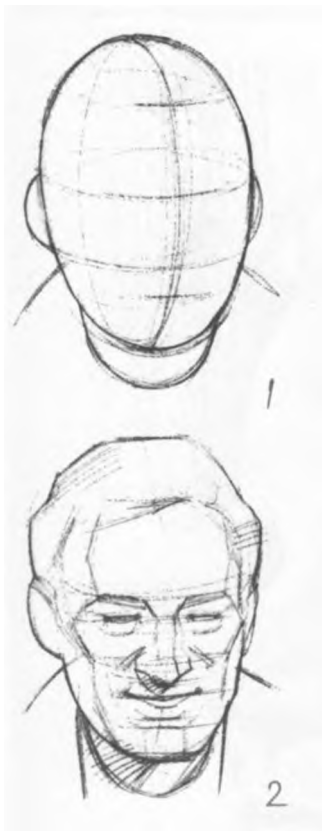


В этой главе я собрал целую серию портретов. Почти все они представляют собой подготовительные этюды, выбранные именно за свой промежуточный характер. Он позволяет наглядно продемонстрировать, каким образом нужно подходить к решению некоторых проблем композиции, позы, анатомии, техники исполнения.



Карандаши (твердость H, HB и 9B), бумага, 30x40 см.

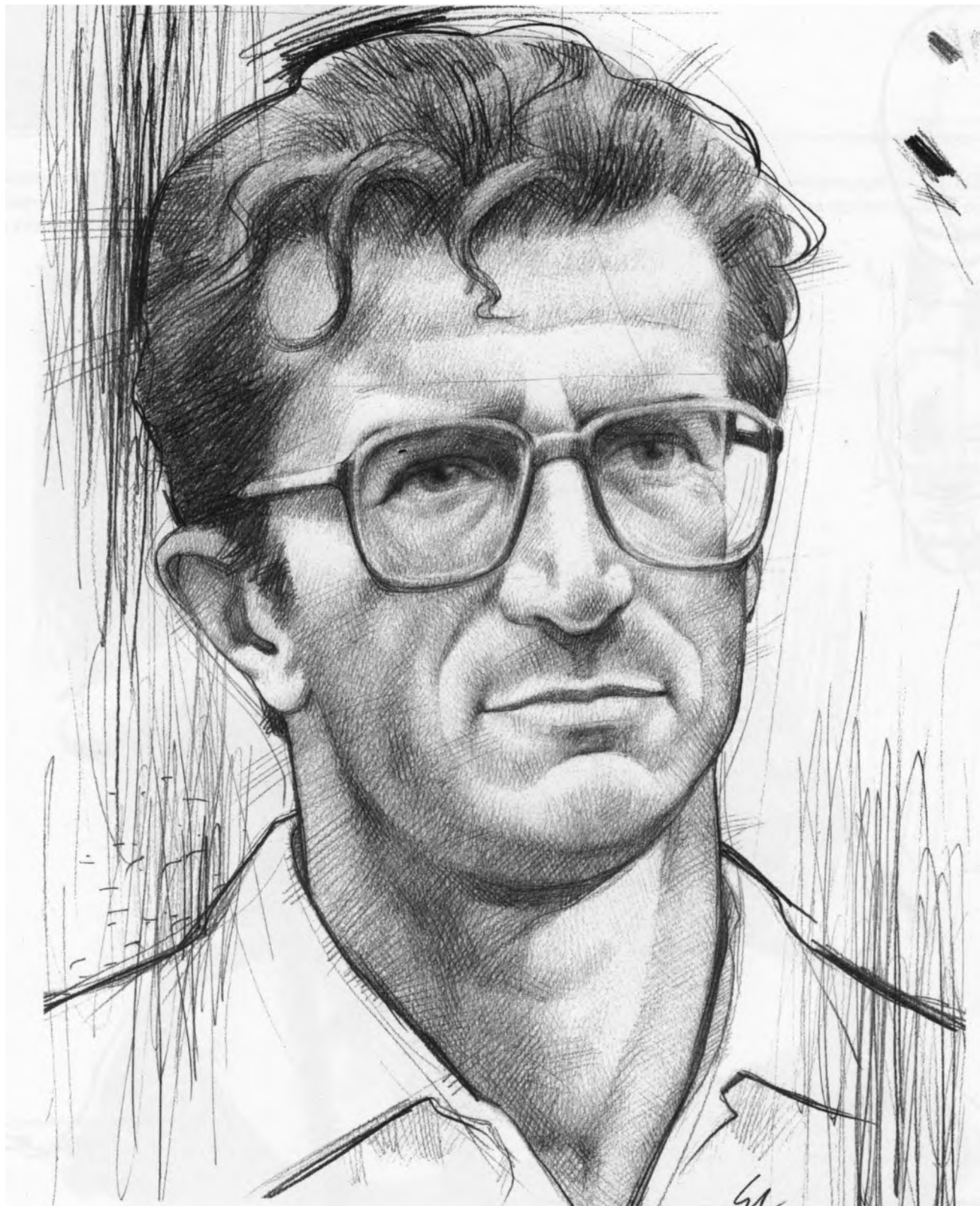
На портрете в профиль хорошо получаются молодые люди, особенно женщины. Масса волос контрастирует с чертами лица и создает тересные «графические» эффекты композиции. Для изображения волос я работал грифелем твердостью HB, линии которого я расти пальцем для передачи оттенков; более темные оттенки я добавил грифелем 9B, проводя линии «плашмя», то есть боковой частью < рия карандаша.



Прессованный уголь цвета «сепия», бумага, 30x45 см.

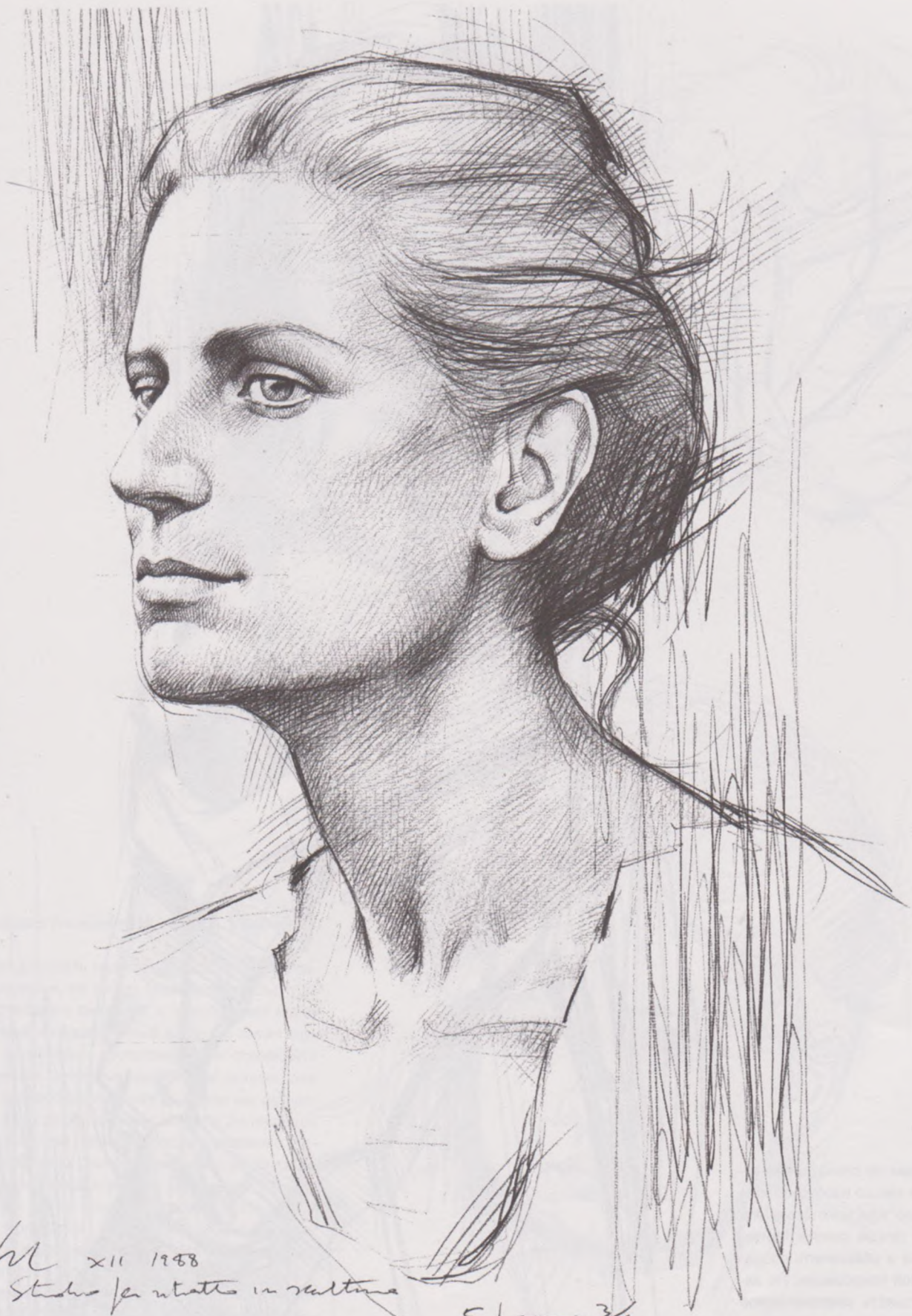
Улыбающееся лицо лучше всего рисовать с фотографии, а не с живой натуры, так как через несколько секунд выражение лица теряет свежесть, а по прошествии некоторого времени улыбка удерживается искусственным усилием, вместо того чтобы сохранять жизнерадостный и приятный вид, характерный для натурщика(цы). Обратите особое внимание на то, как в результате сокращения подкожных мышц образуются морщинки в углах глаз и под нижними веками. Губы раздвигаются и немного поднимаются вверх: это может спровоцировать ошибку в соблюдении пропорций, которые следует внимательно изучить на конкретном объекте.





Автопортрет. Карандаши (твёрдостью НВ и 2В), бумага, 33x48 см.

Лучший натурщик — это вы сами. Для тренировки вы можете рисовать со своего отражения, но осторожно: позирование — занятие мнительное. Дело в том, что по прошествии некоторого времени выражение вашего лица покажется натянутым и грубоватым. Вы можете опираться на фотографию, но при работе с натуры результат окажется более впечатляющим. Постарайтесь уловить соотношение пропорций головы и правильно расположите части лица. Если вы постоянно носите очки, они становятся частью выражения вашего лица и гугут оказаться его определяющей чертой; кроме того, учтите, что стекла очков изменяют размер глаз, и принимайте во внимание тень, которую отбрасывает оправа.



W XII 1958  
Studio per ritratto in scultura

5 penna 3/4

Карандаш (твердость НВ), бумага, 30x40 см.





Портрет совсем не обязательно ограничивается только изображением лица: все тело или некоторые его части могут лучше охарактеризовать человека и обеспечить создание интересной композиции. Не забывайте учитывать анатомическое строение тела, и хотя оно прикрыто одеждой, она держится на «объемах», и рисунок должен сохранять это ощущение трехмерности.



а.к. ↗

Карандаш (твёрдость Н), бумага, 30x40 см.

Детей рисовать нелегко, так как они постоянно вертятся, не любят оказываться объектом пристального внимания и приобретают невольный и недоверчивый взгляд. В таком случае пользуйтесь фотографией и отвлекайте внимание своего маленького натурщика, дав ему интересную игрушку или включив телевизор. Пропорции головы ребенка отличаются от пропорций головы взрослого человека (например, лицо расположено ниже по отношению к черепной коробке), кроме того, у детей волосы очень тонкие, а глаза кажутся слишком большими. Наилучшим видом рисунка для передачи мягкости детских черт мне представляется простой одномерный рисунок с минимальной игрой света и тени. Не забывайте, что необходимость выбора такого вида рисунка продиктована и особенностями техники, требующей быстроты исполнения, — ведь натурщиком у вас выступает ребенок.





Карандаш (твёрдость НВ), бумага, 37x45 см

Это пример «быстрого эскиза». В процессе исполнения портрета (на нем изображены сразу два человека — мать и дочь) я сосредоточился исключительно на изображении линии, создав случайную и необычную диагональную композицию.







Giardi /  
2010  
1993  
Studio  
per teatro  
Andrea R.  
Milano

Карандаш (твёрдость В), бумага, 34x48 см.









Стержни (твердость Н и HB), бумага, 30x46 см.





Slivard / 1993  
Studio per ritratto  
Milano, D. Minguzzi. 1

При изучении этого рисунка обратите внимание на внешние характеристики глаз, типичные для многих восточных народов. Присмотритесь: складка кожи прикрывает верхнее веко, отчего глаза кажутся несколько удлиненными. Рассмотрите особенности черт лица различных этнических типов (которые легко можно встретить на улице), хотя порой вам будет нелегко, по крайней мере на начальных этапах, добиваться портретного сходства.



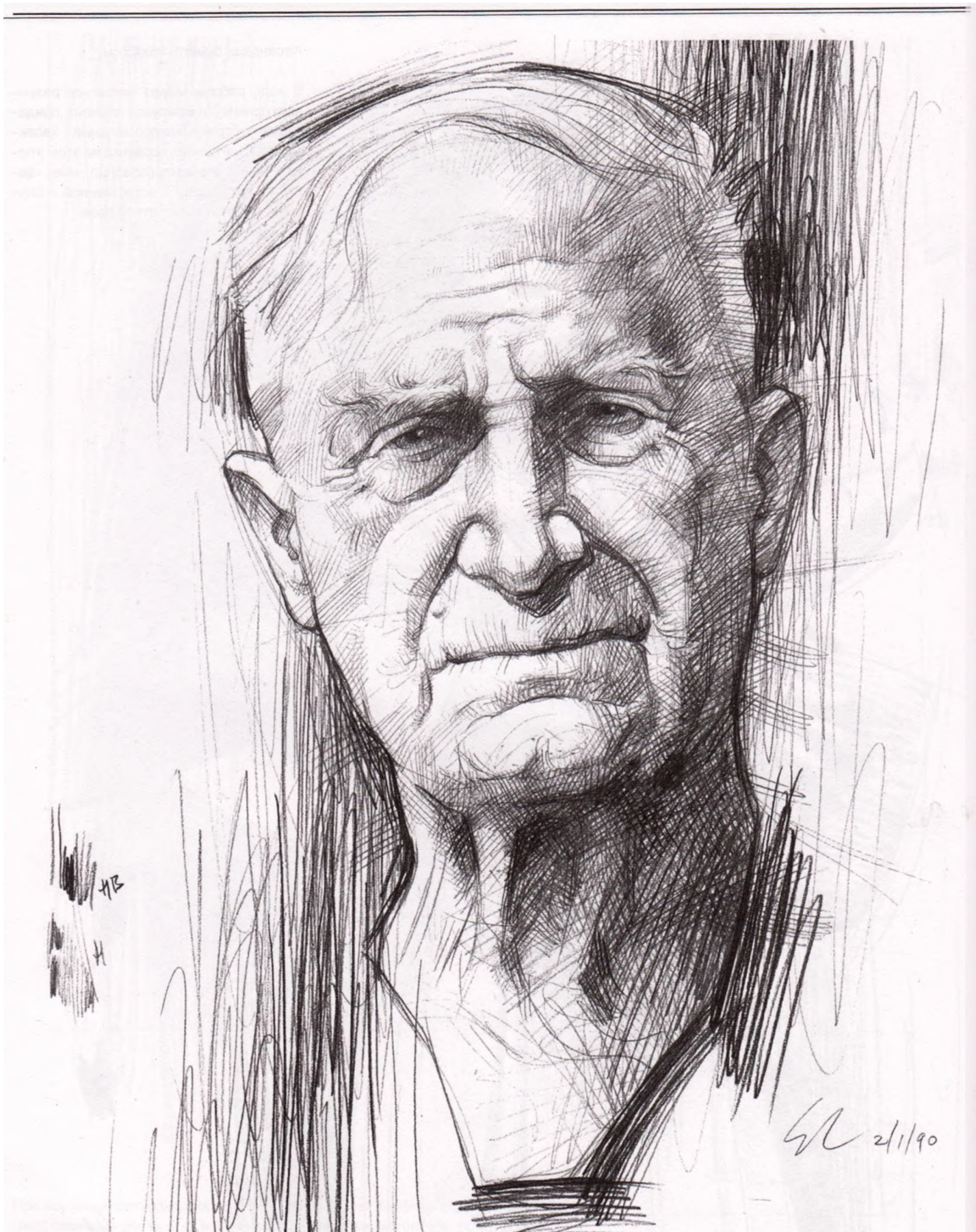


Карандаш, бумага, 35x45 см.

В ходе работы может оказаться разумным привести в рисунок элемент, придающий портрету «неформальный» характер, как, например, корзинка на этом этюде. Такой элемент позволил мне «застать» натурщицу в естественной и случайной, почти мимолетной позе.

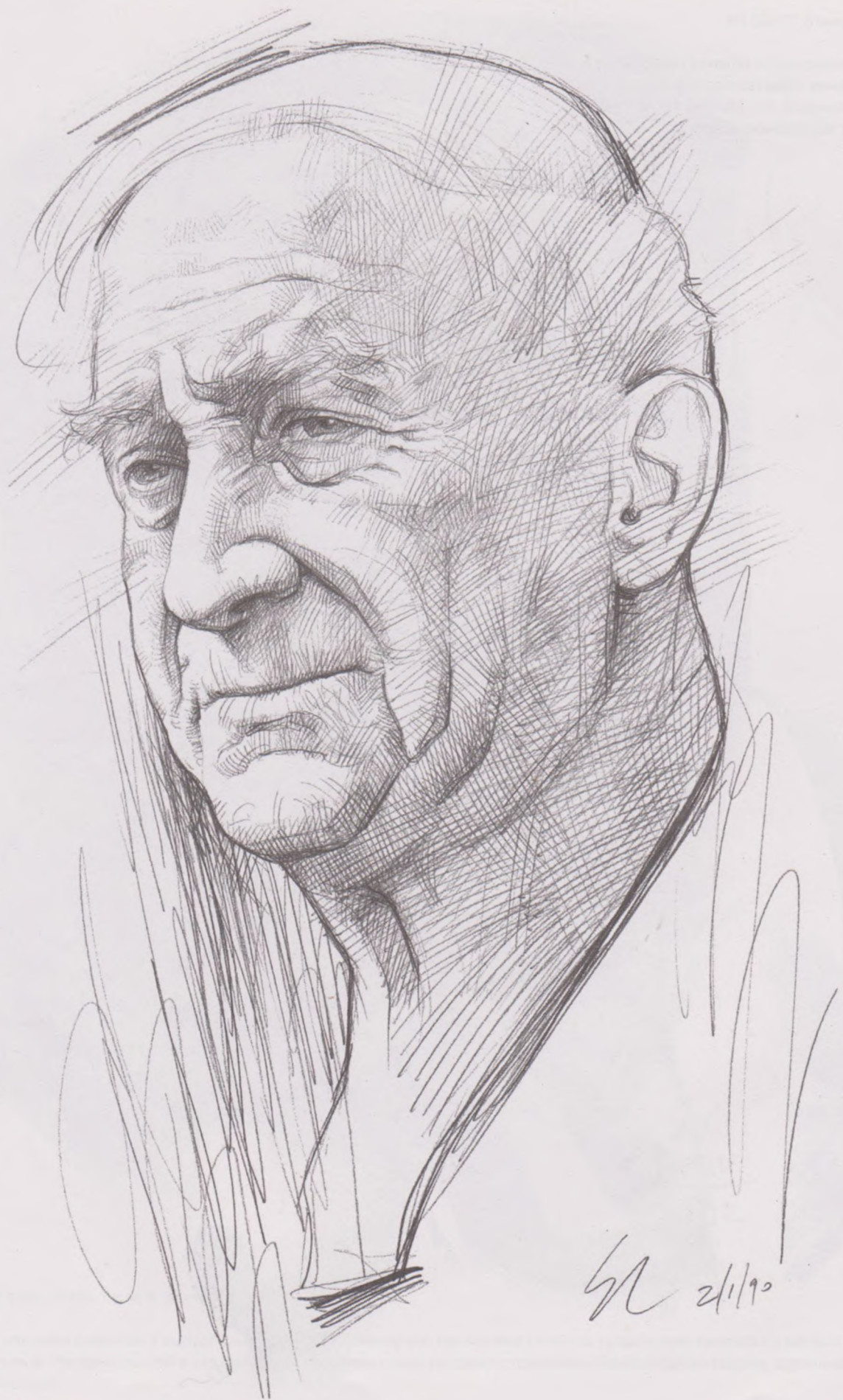
GL  
Studio per  
n'atto





Приведенные на этих страницах этюды представляют собой наброски для скульптурного портрета. Я кружил вокруг натурщика, изуч; под разными углами зрения черты его лица (изображение в профиль вы найдете на странице 58) и частично игнорируя эффекты свет тени, так как моей основной целью было понять объемное строение головы.

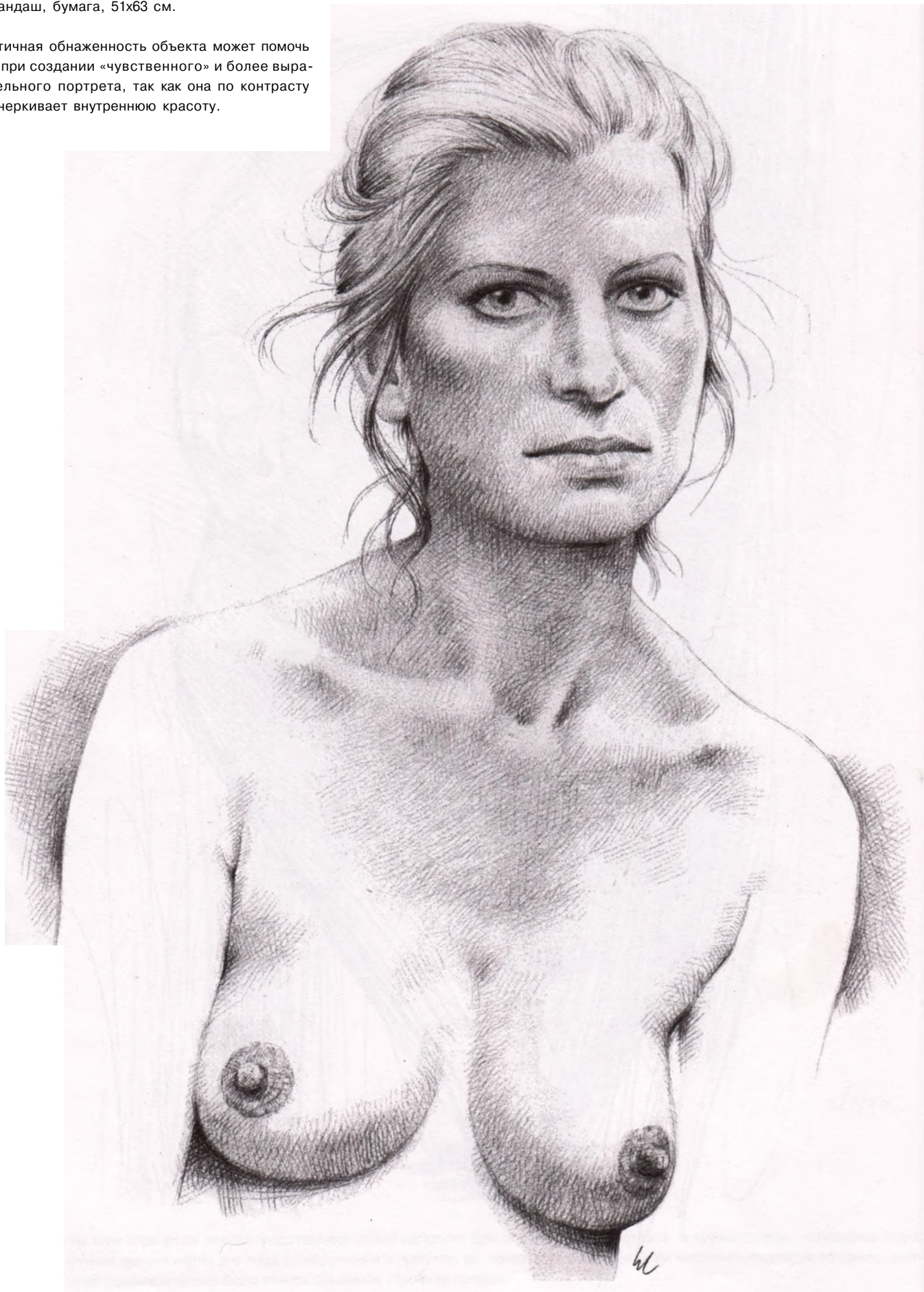




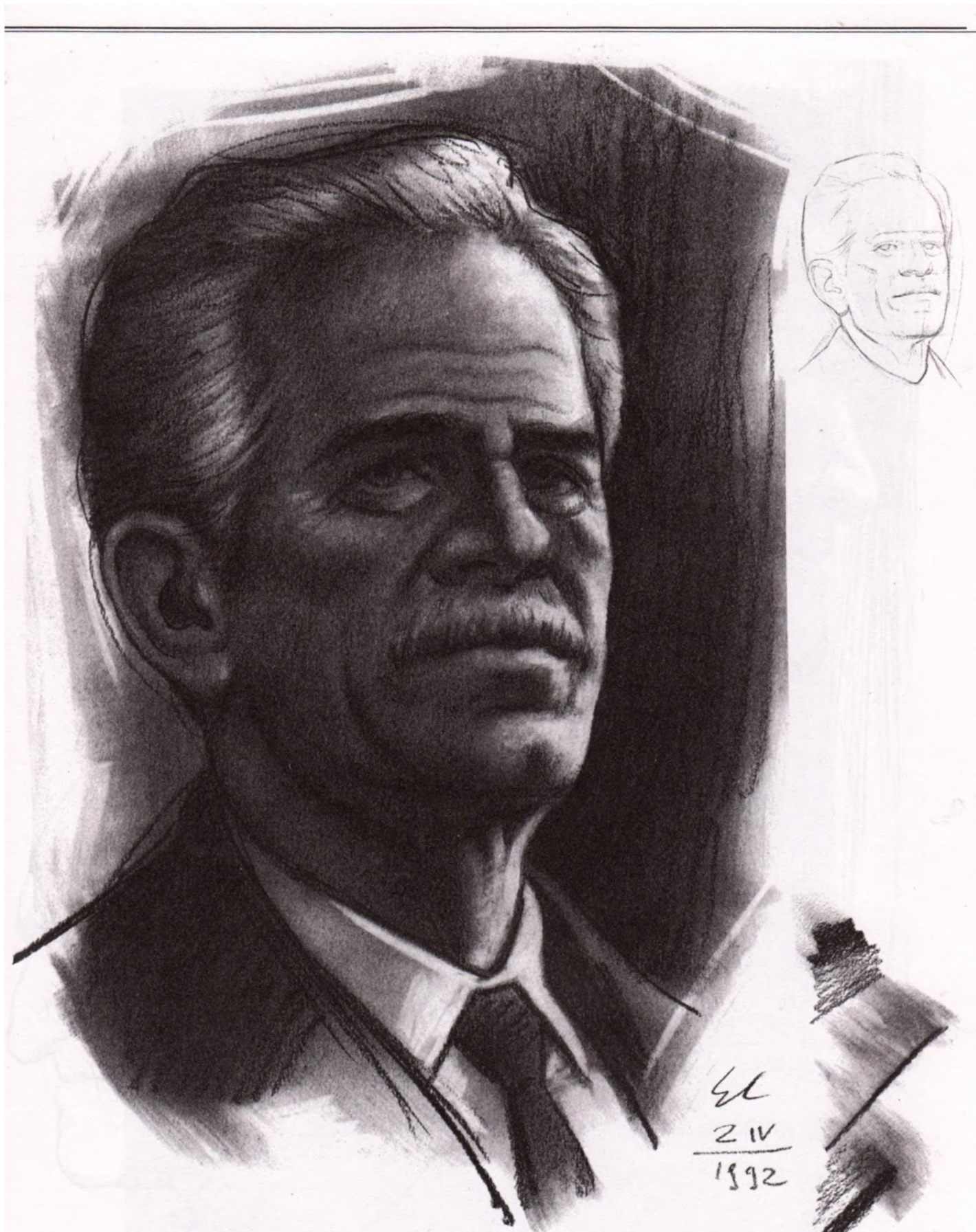


Карандаш, бумага, 51х63 см.

Частичная обнаженность объекта может помочь вам при создании «чувственного» и более выразительного портрета, так как она по контрасту подчеркивает внутреннюю красоту.



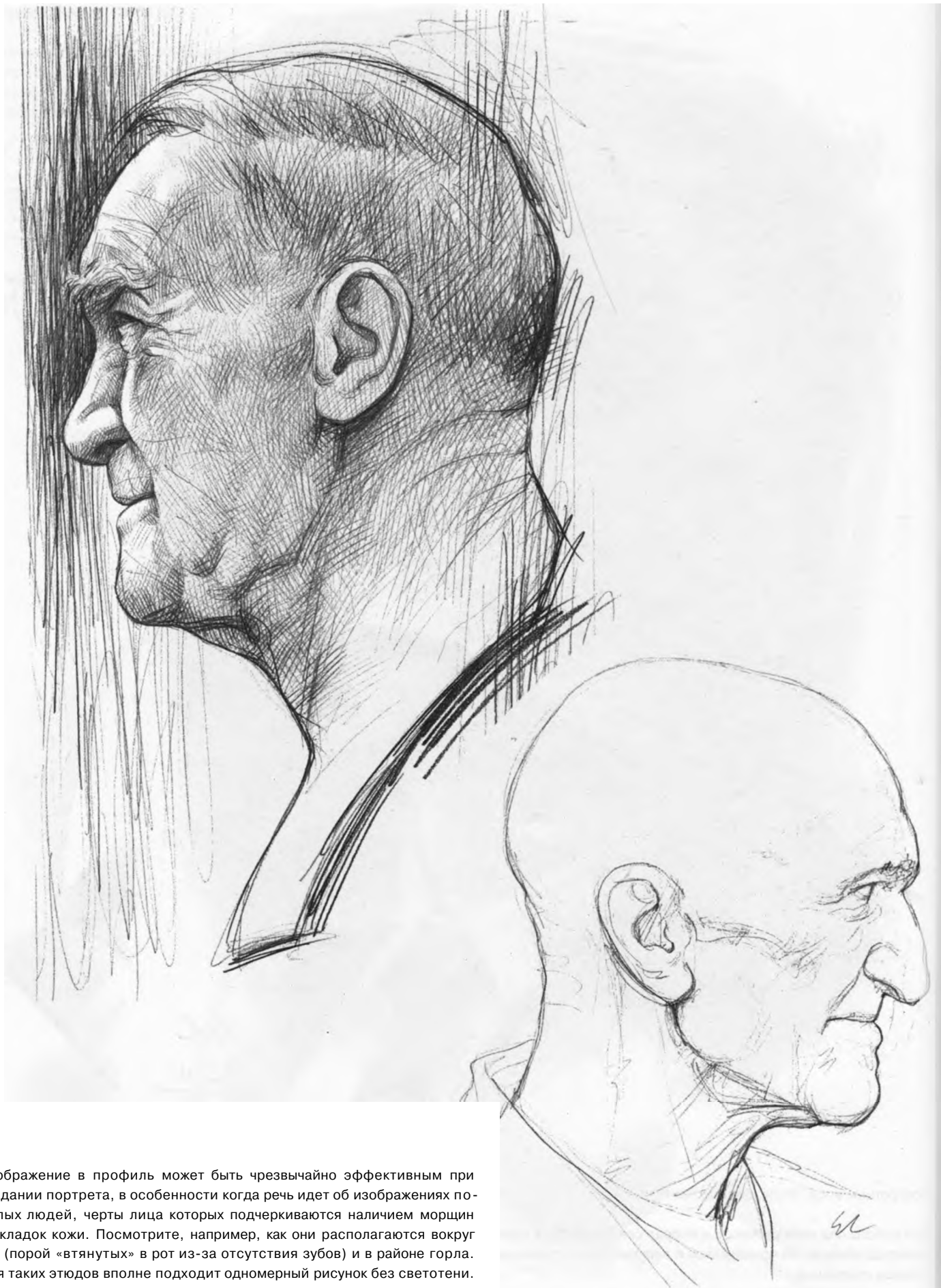




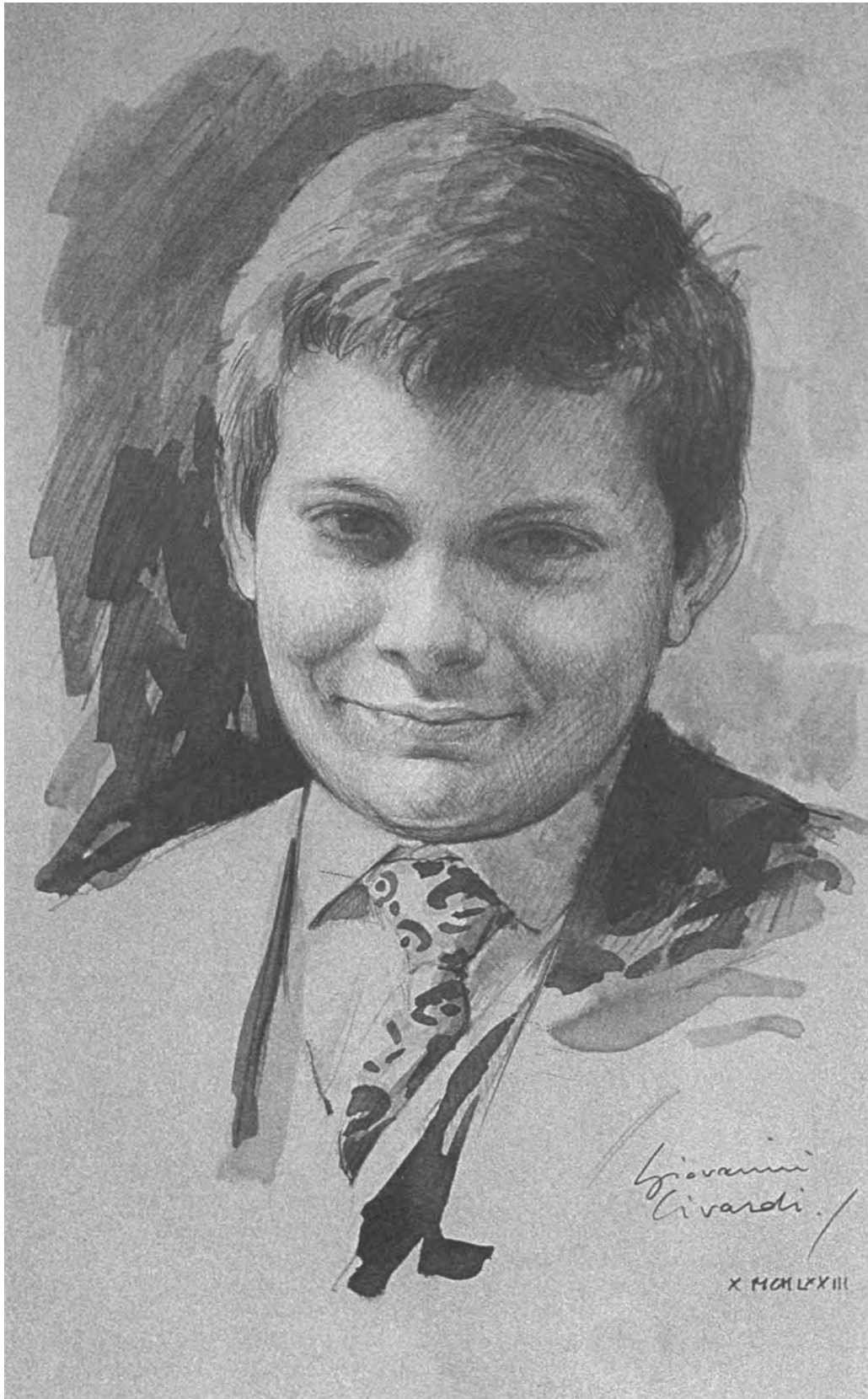
Портретный этюд. Уголь, бумага, 33x48 см.

Для работы над этим рисунком я выбрал слабое боковое освещение, так как мне казалось правильным вынести на первый план строгий характер объекта. На приведенной в верхней части страницы схеме продемонстрированы базовые линии головы, сделанные в процессе поисков пропорций.



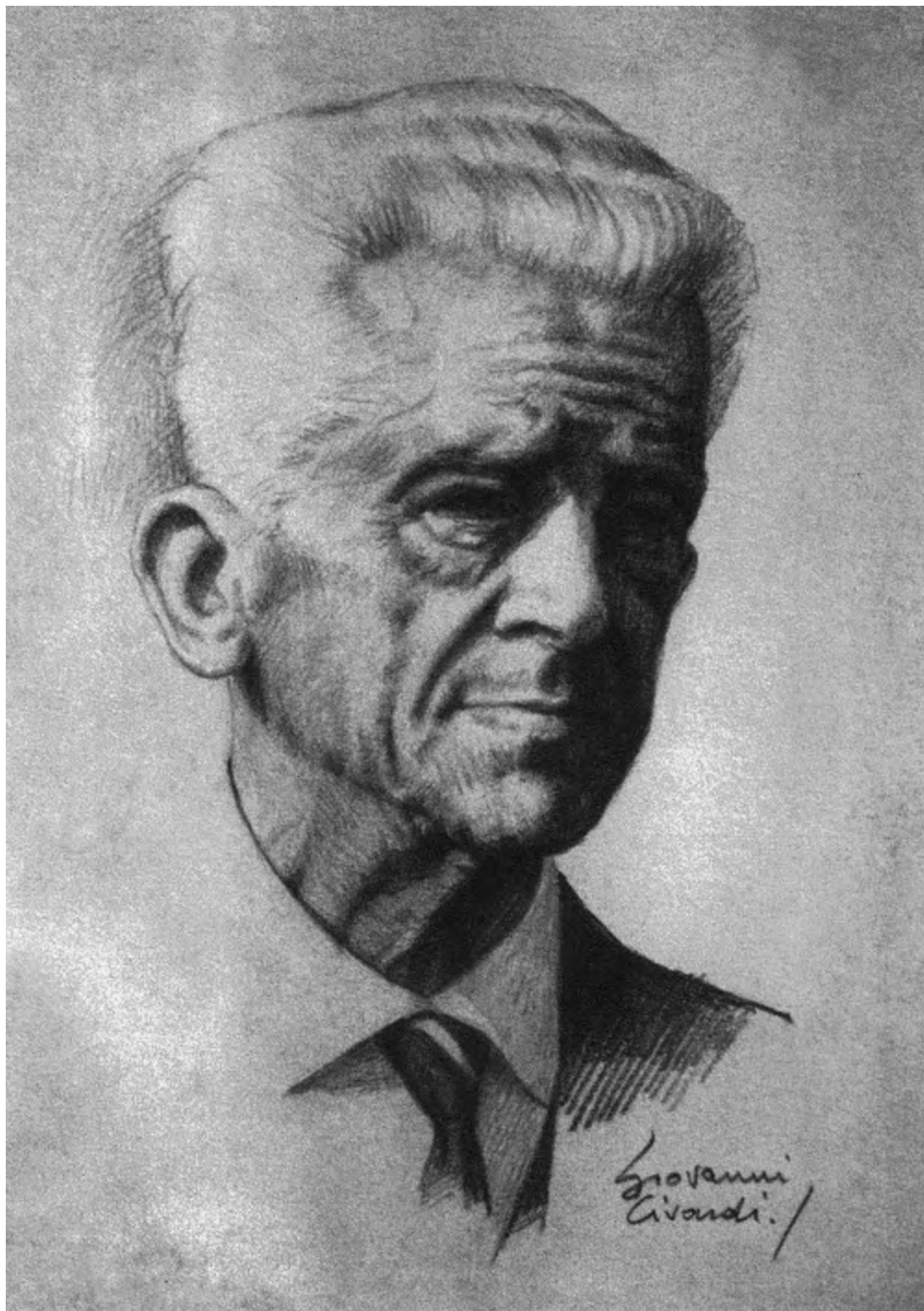


Изображение в профиль может быть чрезвычайно эффективным при создании портрета, в особенности когда речь идет об изображениях пожилых людей, черты лица которых подчеркиваются наличием морщин и складок кожи. Посмотрите, например, как они располагаются вокруг губ (порой «втянутых» в рот из-за отсутствия зубов) и в районе горла. Для таких этюдов вполне подходит одномерный рисунок без светотени.



Этот портретный этюд был выполнен грифелем твердостью НВ на плотной бумаге с картонной основой размером 15x20 см. Разведенной в воде тушью, нанесенной на кисть с ворсом из шерсти куницы, я выделил некоторые затененные участки. В конце я нанес слой «дымки» на всю поверхность для смягчения и выравнивания оттенков.





Портрет. Грифель (твердостью НВ), серый картон, 14x18 см.



Портрет. Грифель (твердостью HB), серый картон, 13,5x18 см.



На последних страницах мне показалось полезным привести несколько портретов, выполненных в более сложной технической манере, чем представленные в предыдущих частях книги. Этот способ можно отнести к категории смешанной техники (см. стр. 5), он достаточно хорош для создания ярких и интересных произведений и предоставляет значительную свободу выбора между исключительно графическими и живописными (в более широком контексте) методами исполнения) получения необычных и чрезвычайно выразительных эффектов.



При выполнении приведенного здесь (целиком на этой странице и частично на следующей) рисунка я применял перо и тушь, акриловые краски, пастель, угольные карандаши и белую темперу на картоне (размером 51x71 см). Портрет, нарисованный по заказу, был опубликован для семинара, причем натурщица сама дала журналу разрешение на публикацию. Я предвидел возможность такого использования, поэтому оставил справа значительное темное пространство (покрывало и фон), в которое можно было бы вставить название и ч; текста белым типографским шрифтом.







Этот необычный портрет, в котором чертам лица я уделил меньше места, чем шевелюре, очень близок к оригиналу, несмотря на VI почти со спины. Портрет написан сильно разведенными акриловыми красками, причем в качестве основы использована шероховатая верхность месонита (18x21 см), заранее обработанная акриловой штукатуркой.